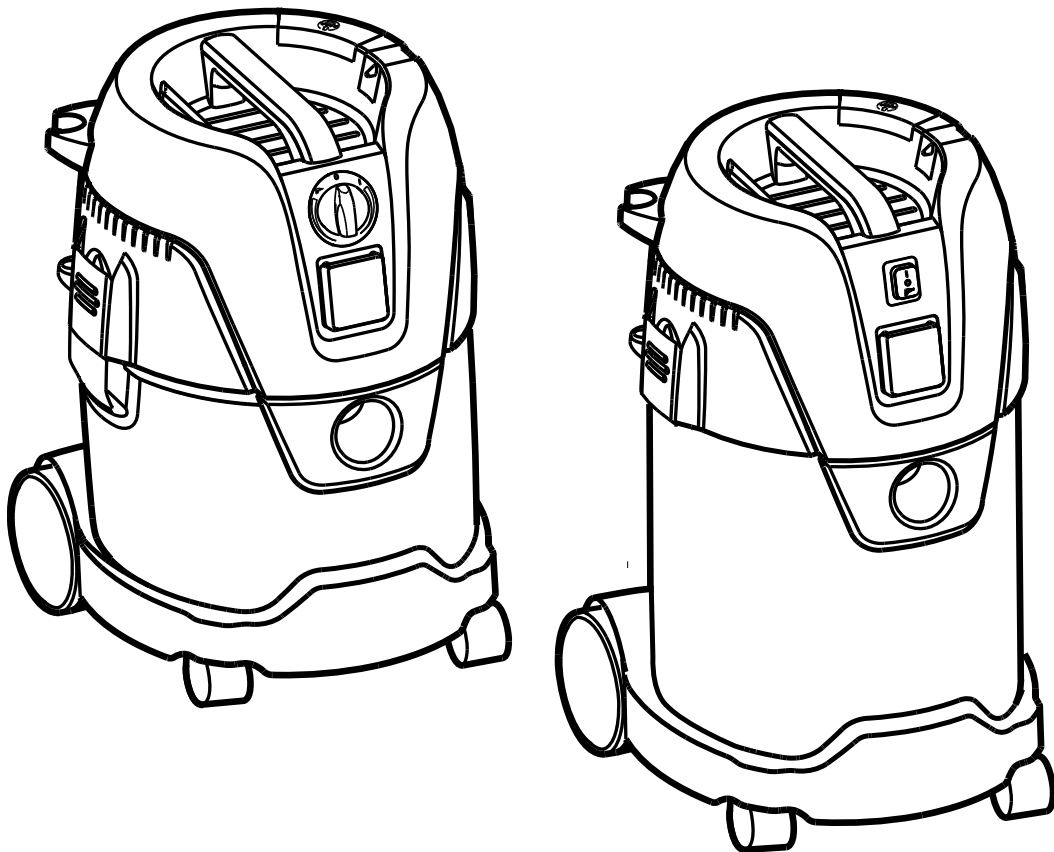


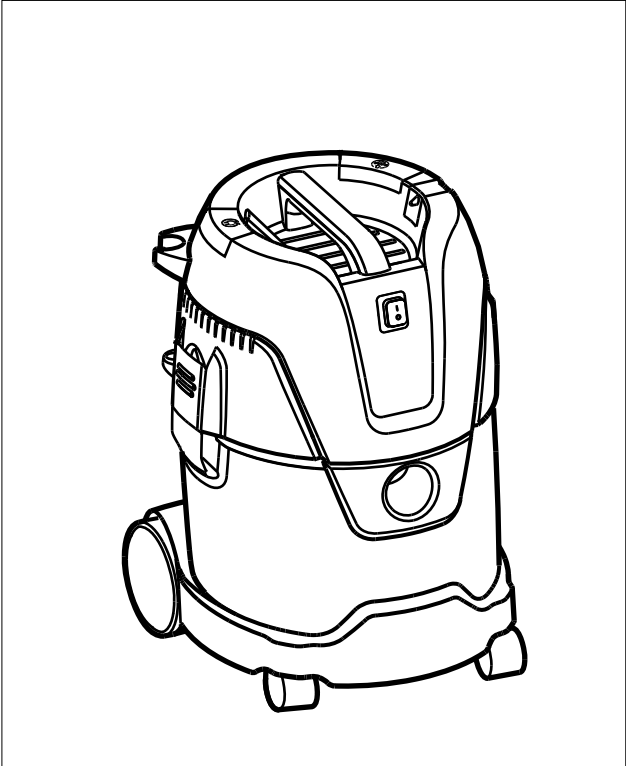
AERO 26 - AERO 31 INOX

Instructions for use

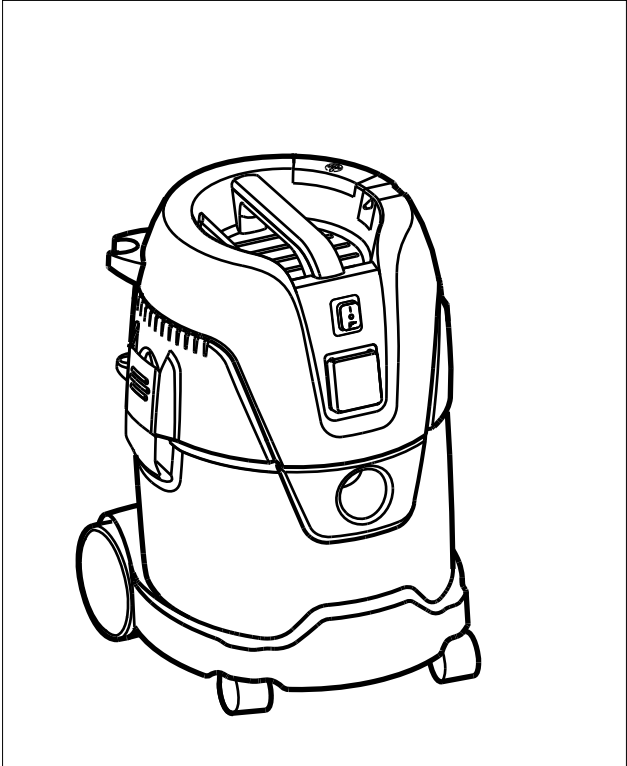


EN	Operating instructions	1
DE	Bedienungsanweisungen	8
FR	Instructions de fonctionnement	15
NL	Gebruiksaanwijzingen	22
IT	Istruzioni per l'uso	29
NO	Bruksanvisning	36
SV	Bruksanvisning	43
DA	Betjeningsvejledning	50
FI	Käyttöohje	57
ES	Instrucciones de funcionamiento	64
PT	Instruções de Funcionamento	71
EL	Οδηγίες λειτουργίας	79
TR	Kullanma Talimatları	87
SL	Navodila za delovanje	94
HR	Upute za uporabu	101
SK	Návod na obsluhu	108
CS	Návod k obsluze	115
PL	Instrukcje dotyczące obsługi	122
HU	Használati útmutató	129
RO	Instrucțiuni de utilizare	136
BG	Указания за експлоатация	143
RU	Руководство по эксплуатации	151
ET	Tööjuhised	159
LV	Norādījumi par ekspluatāciju	166
LT	Naudojimo instrukcija	173
JA	作手順.....	180
ZH	操作说明	187
KO	사용법.....	193
TH	คำแนะนำการใช้งาน	199
MS	Arahan Operasi.....	205

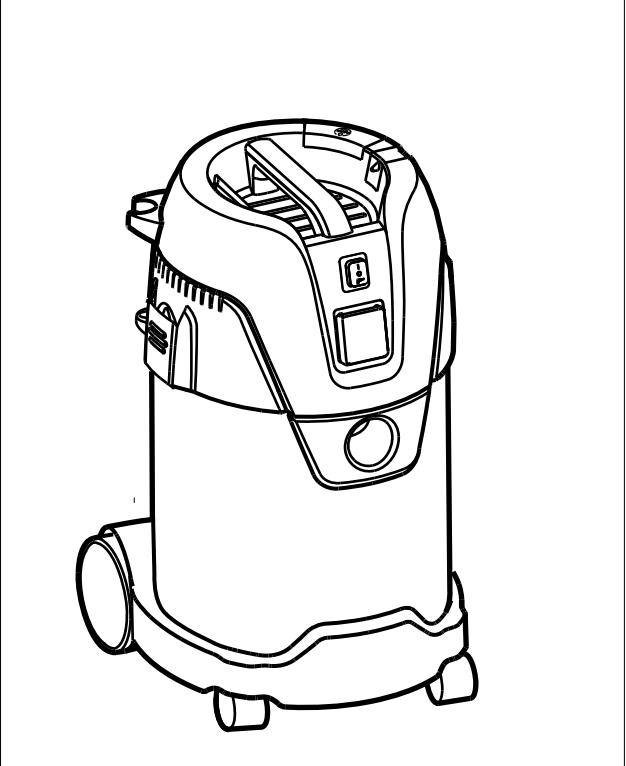
AERO 26-01 X



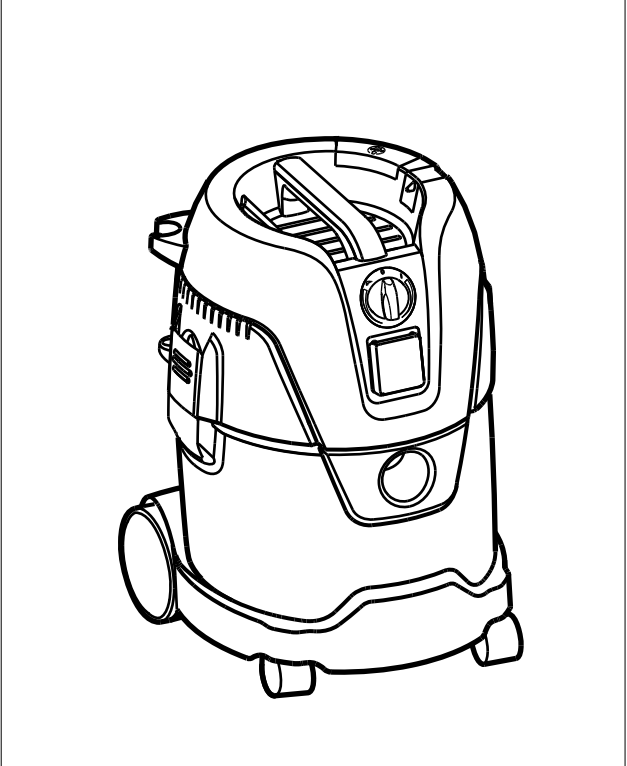
AERO 26-21



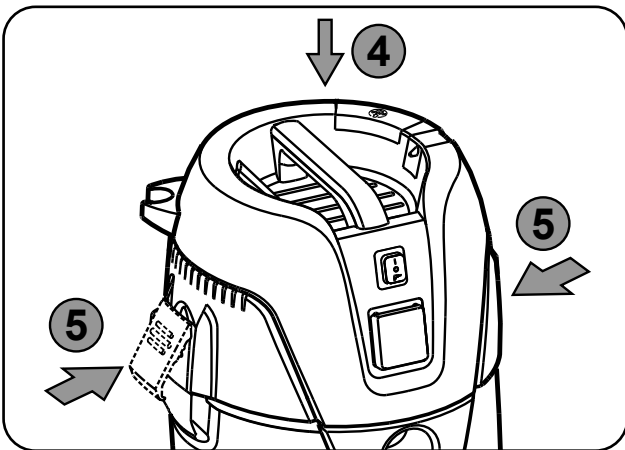
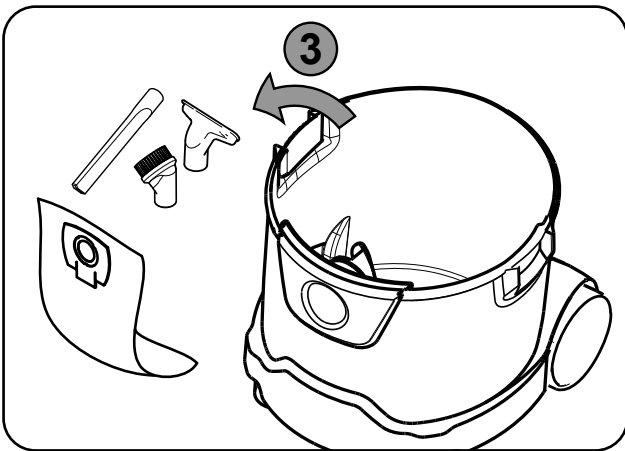
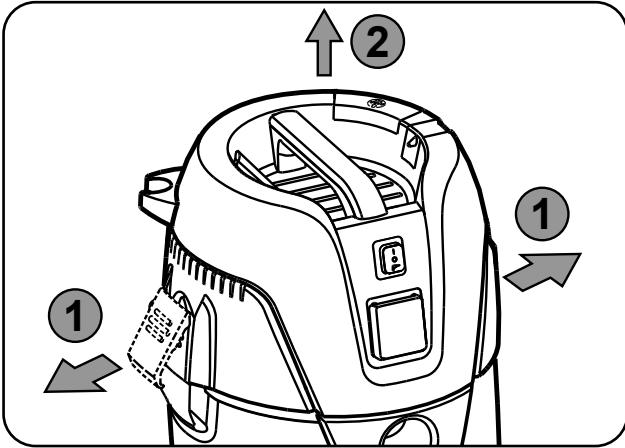
AERO 31-21 INOX



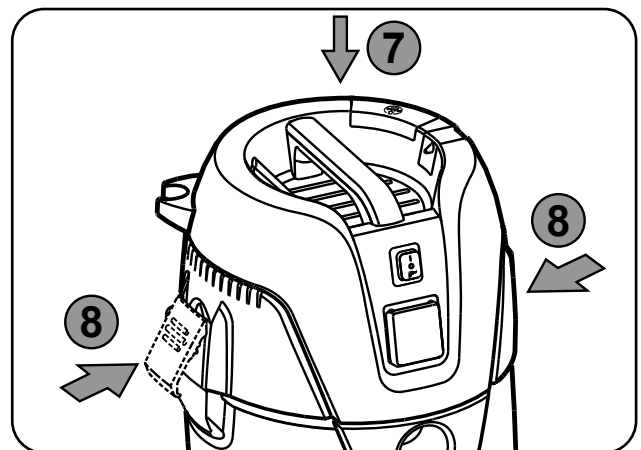
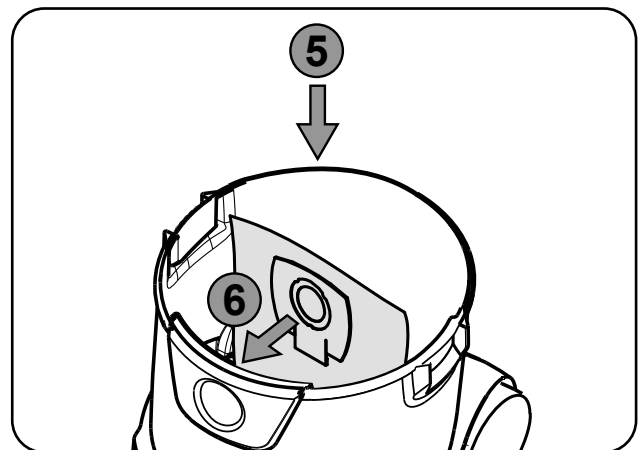
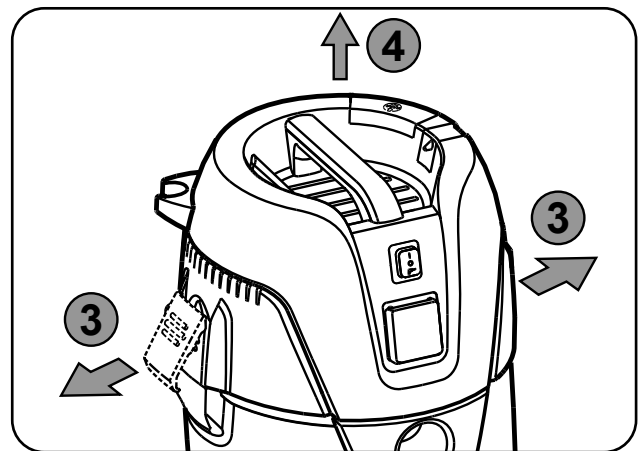
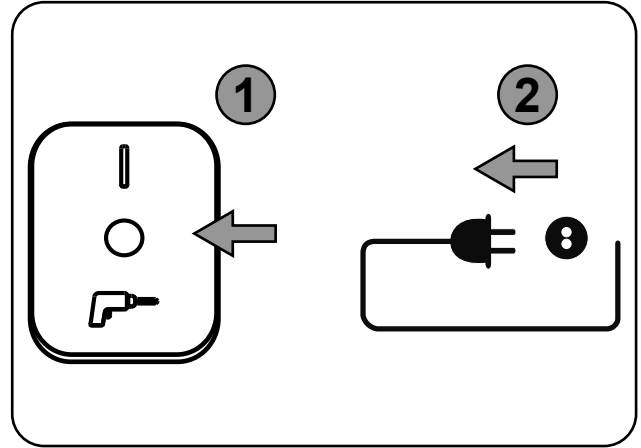
AERO 26-2L



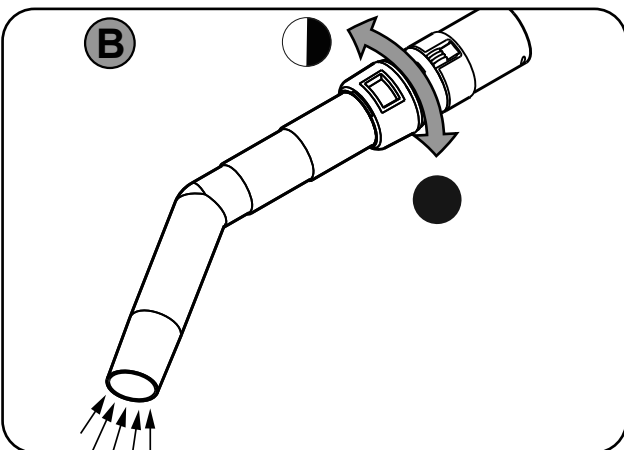
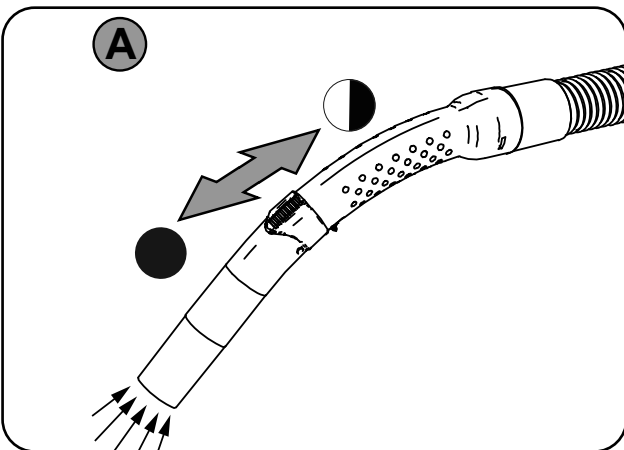
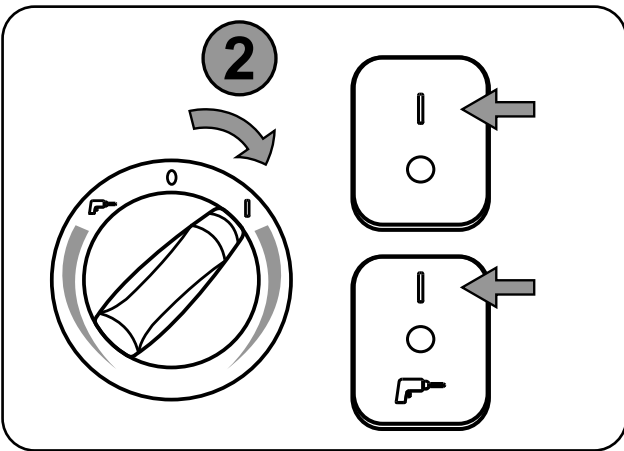
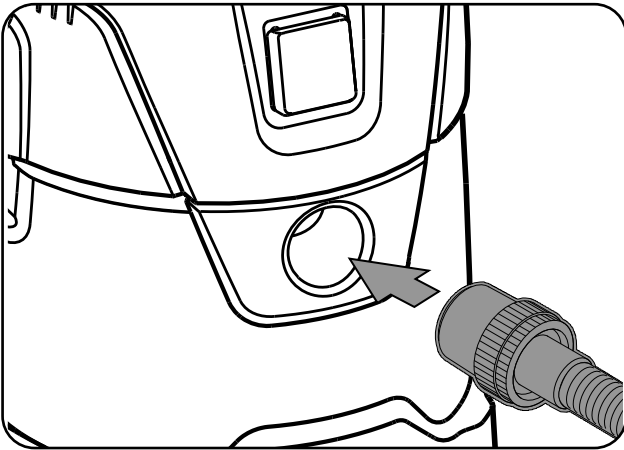
1A)



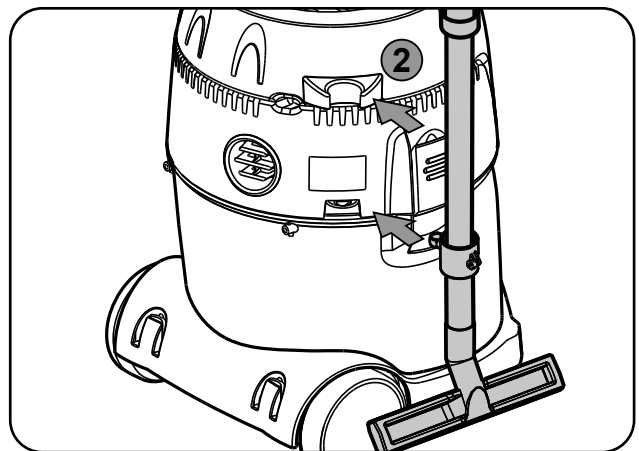
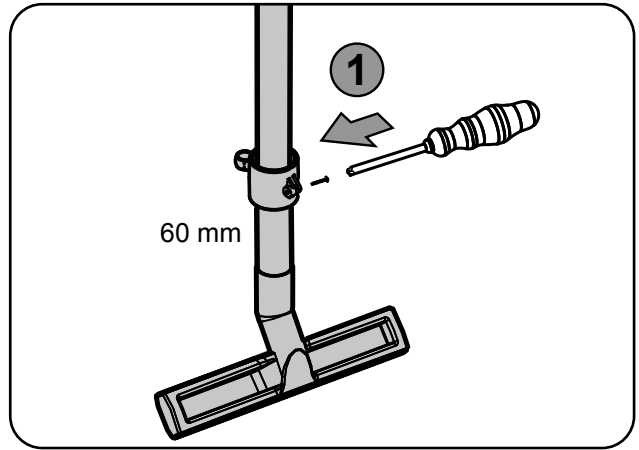
2A



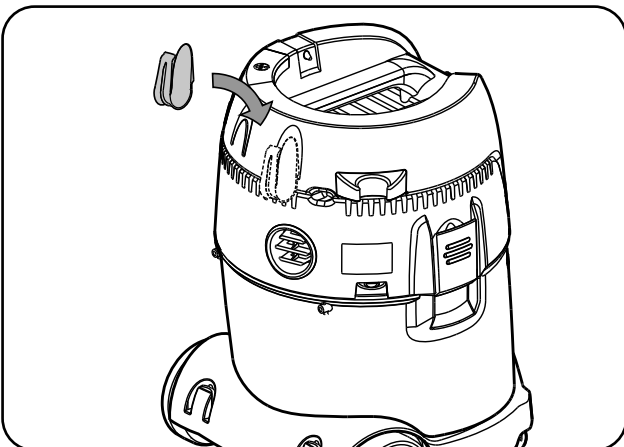
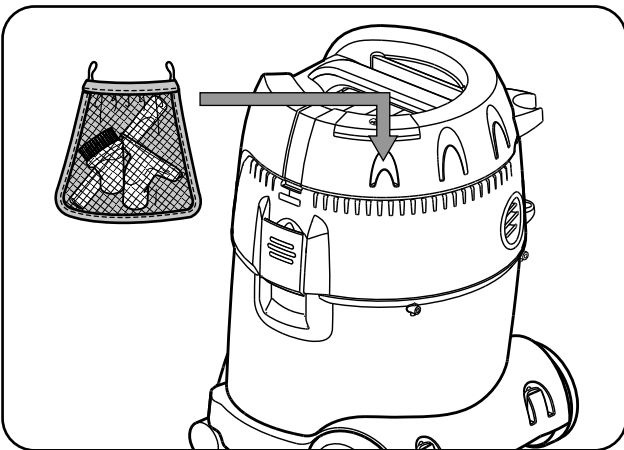
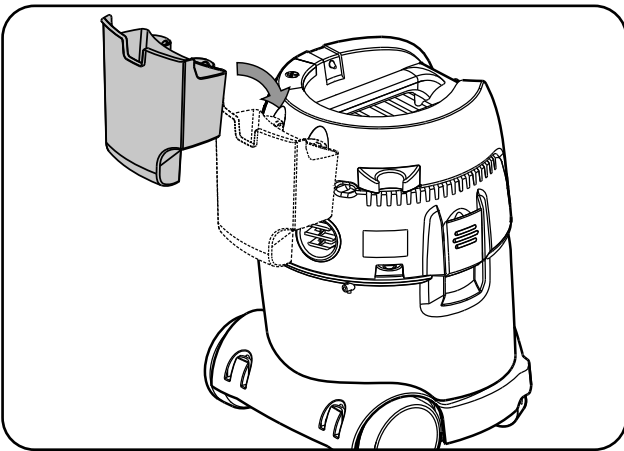
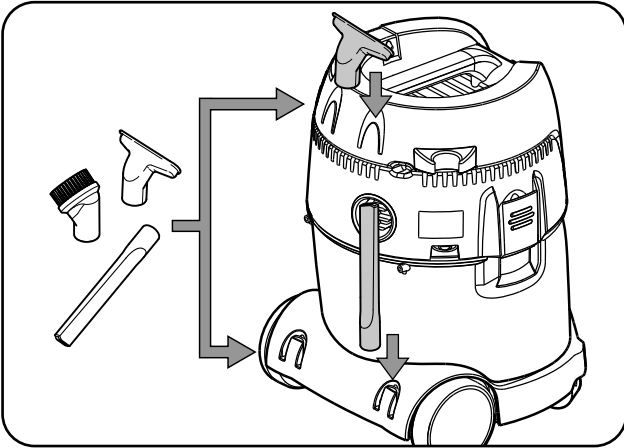
3A)



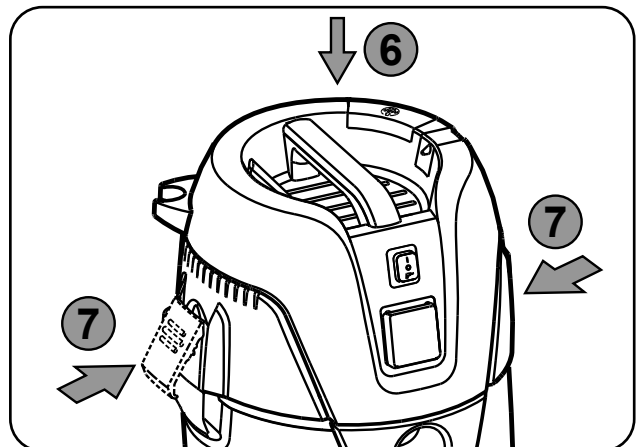
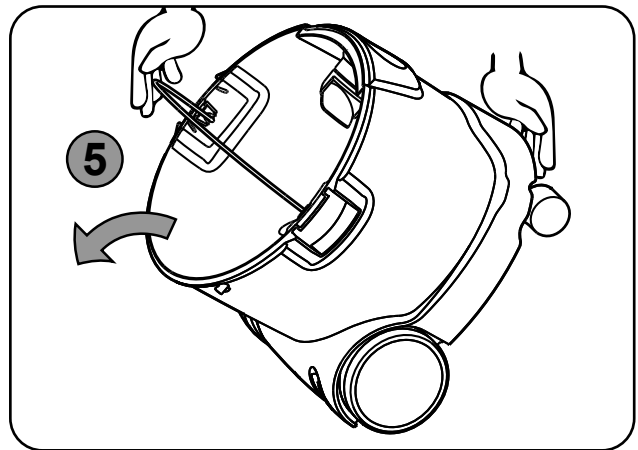
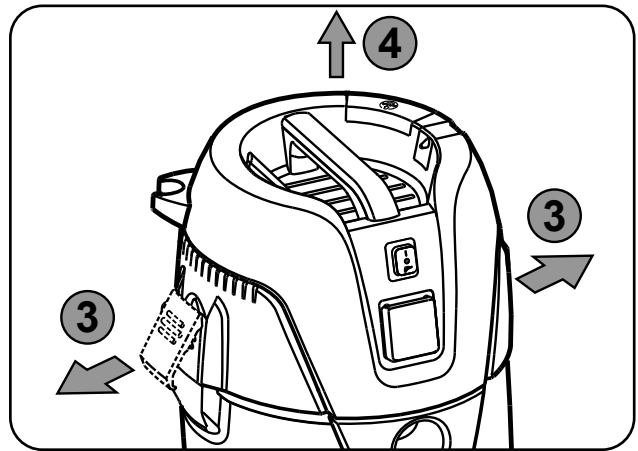
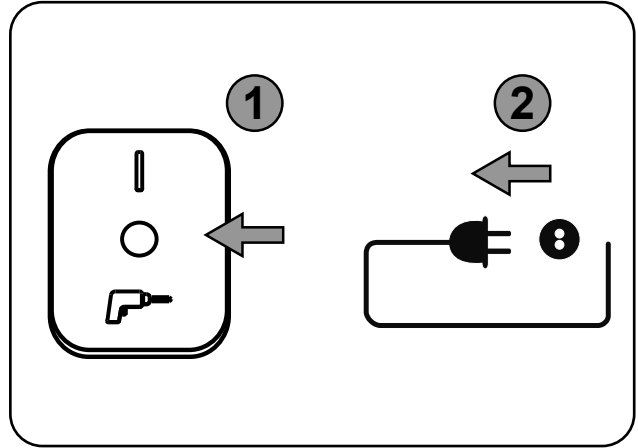
4A



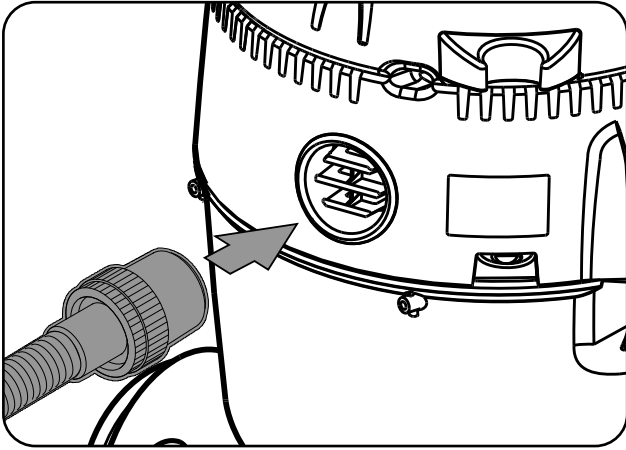
5A *)



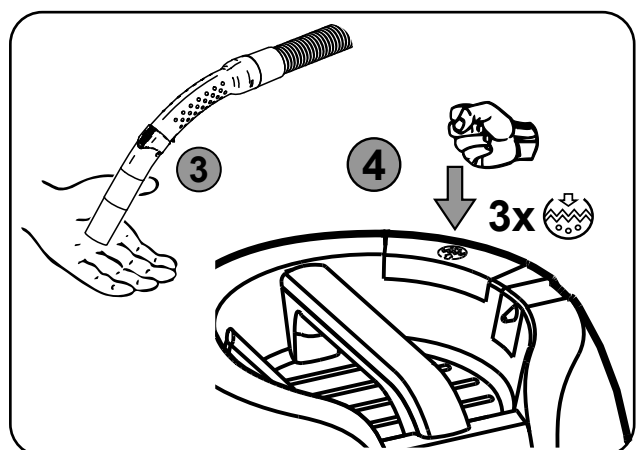
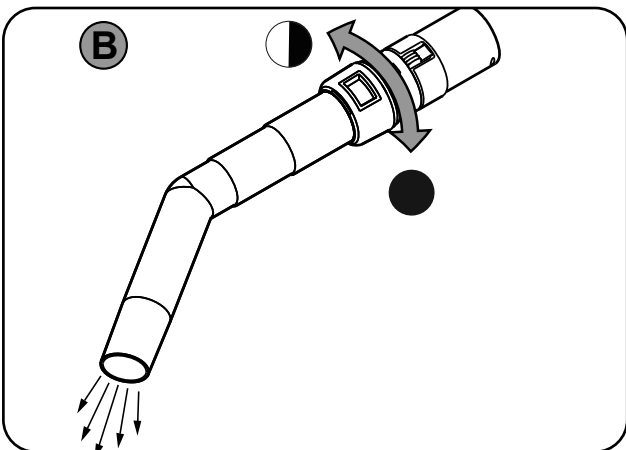
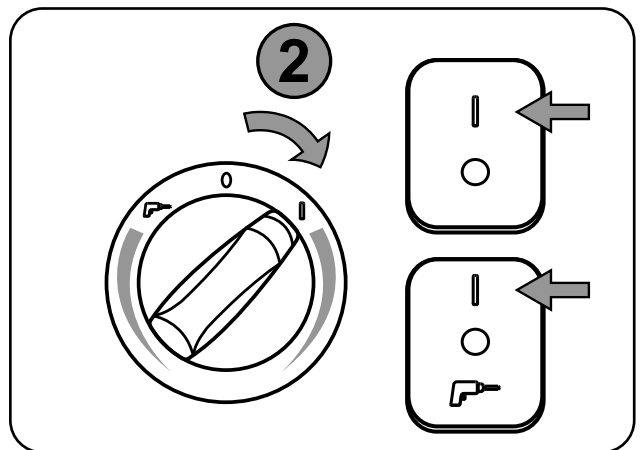
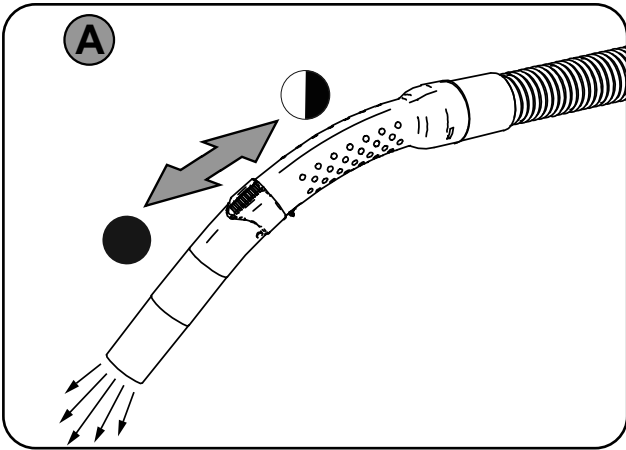
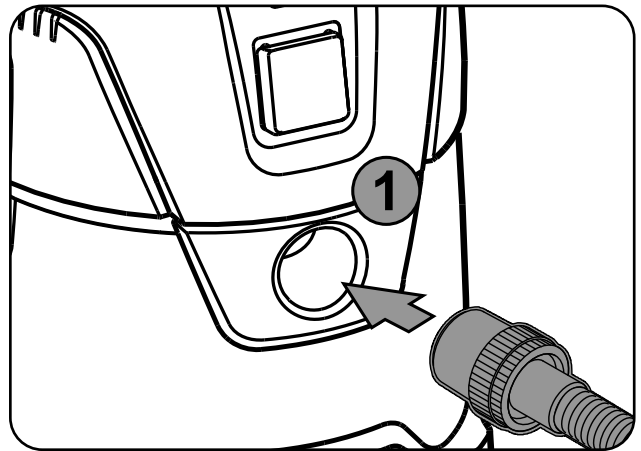
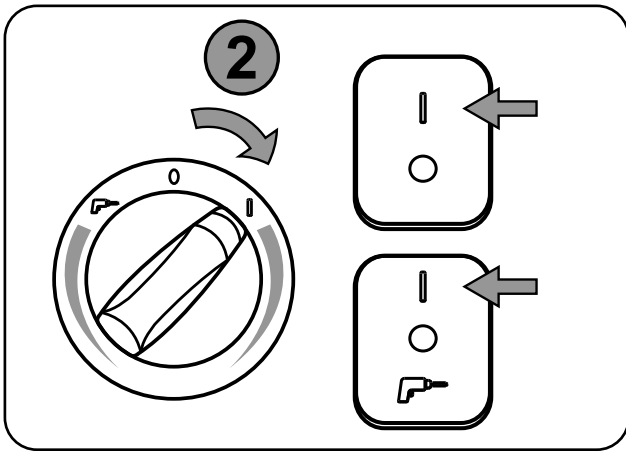
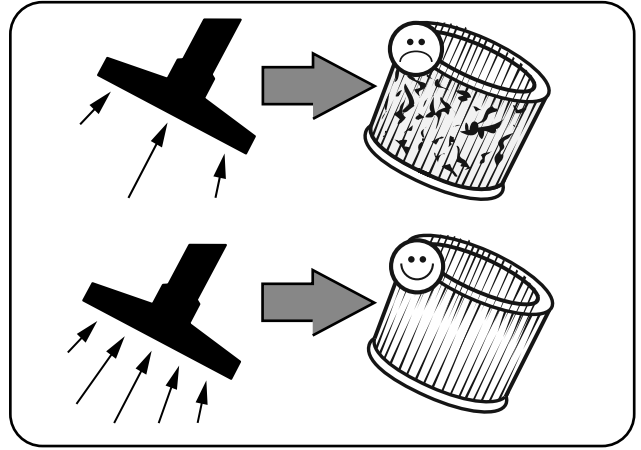
1B *)



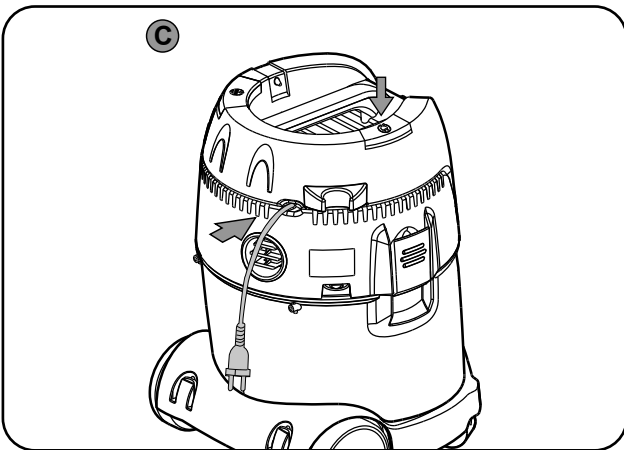
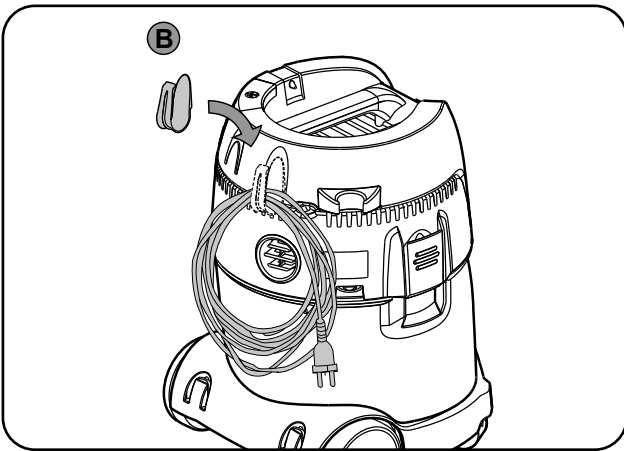
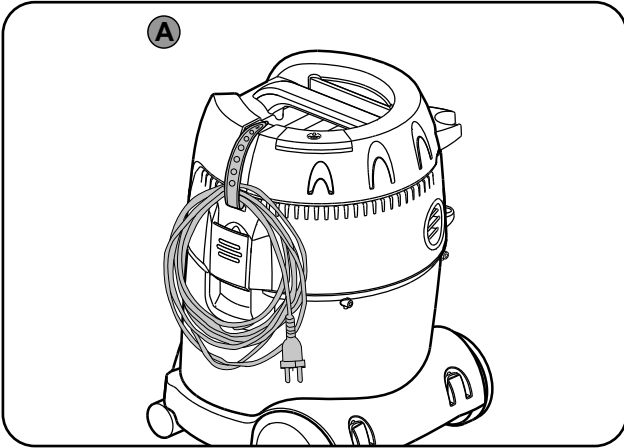
2B¹⁾



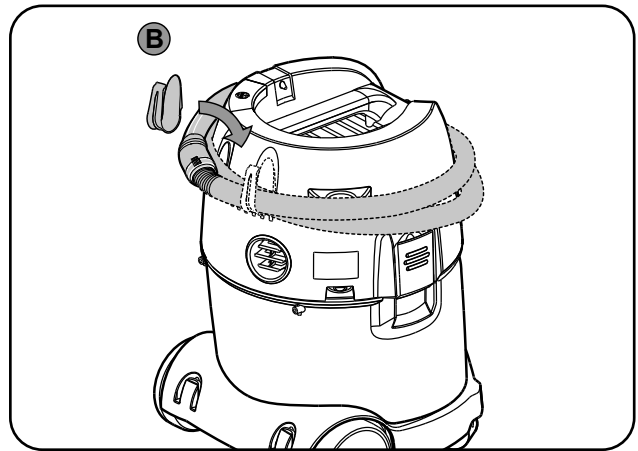
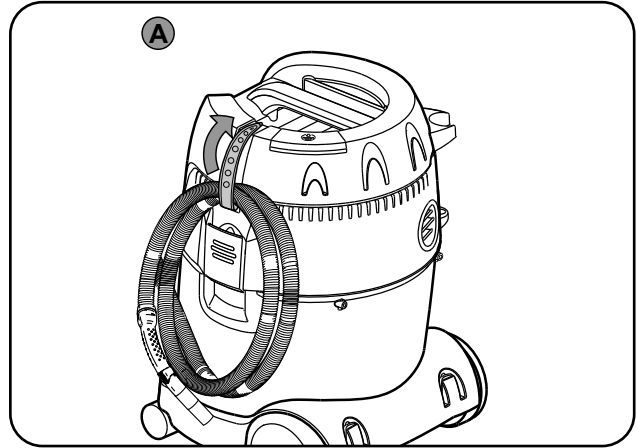
3B¹⁾



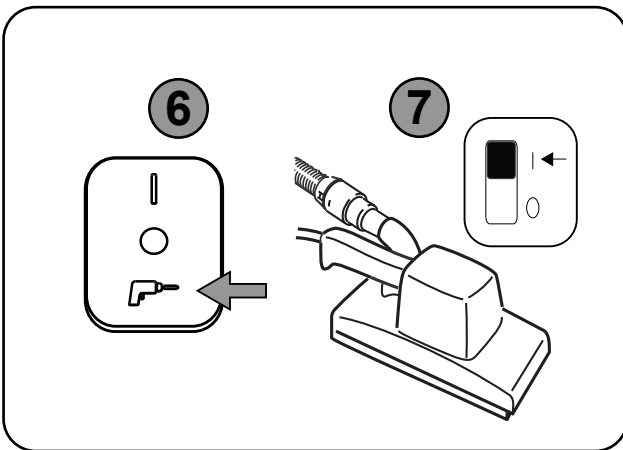
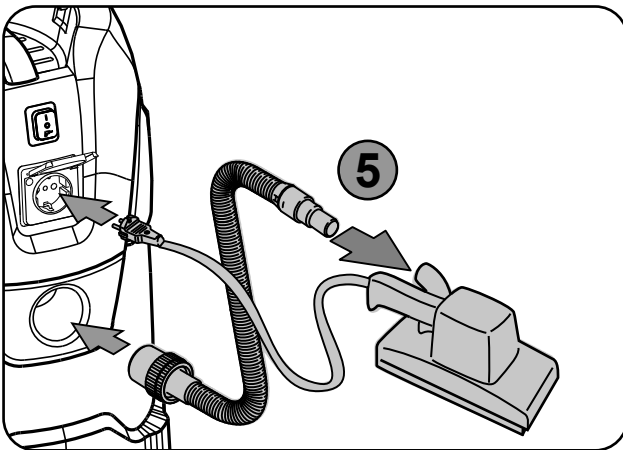
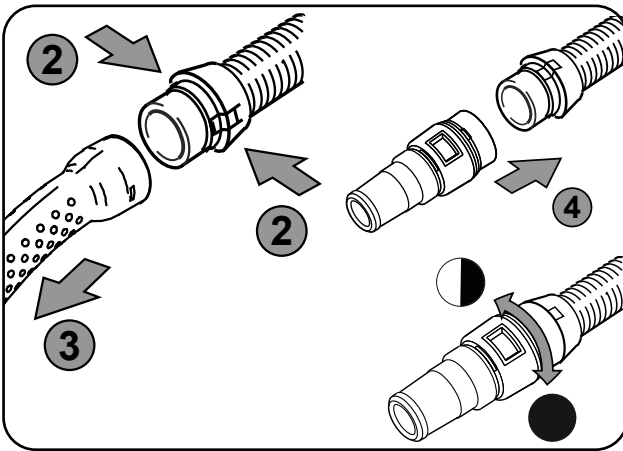
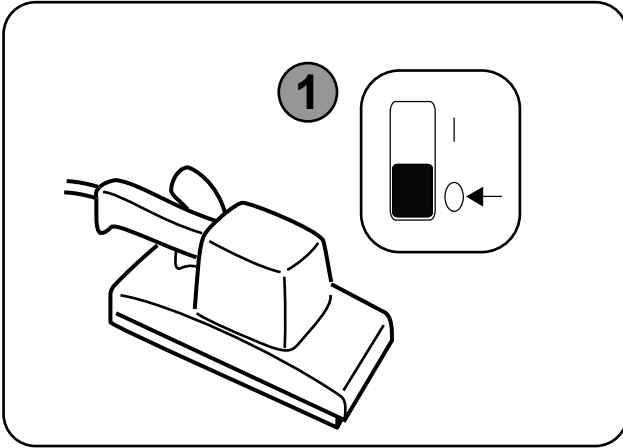
4B¹⁾



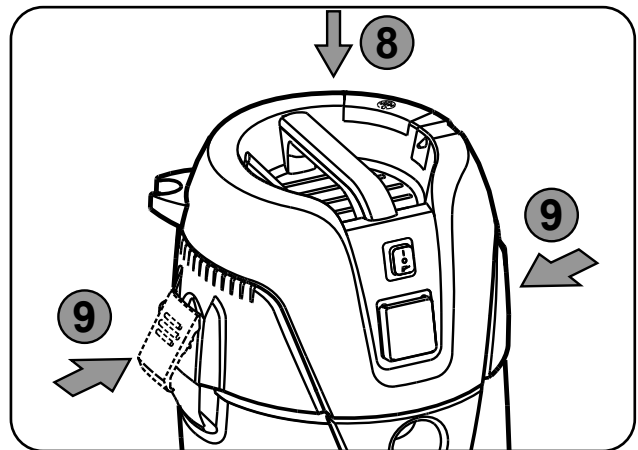
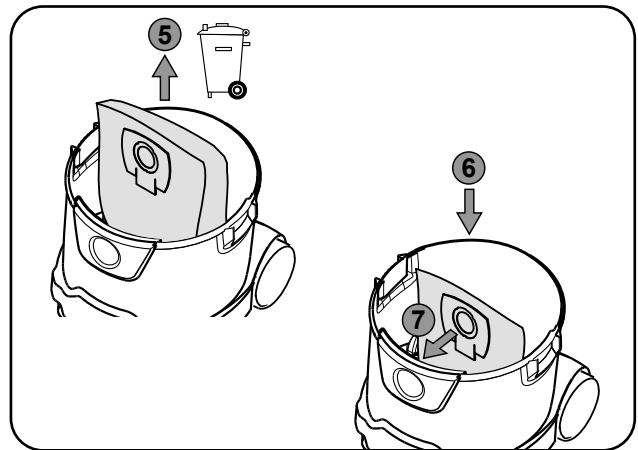
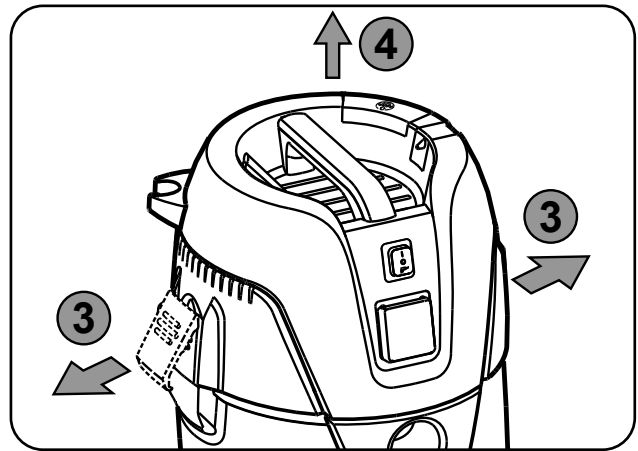
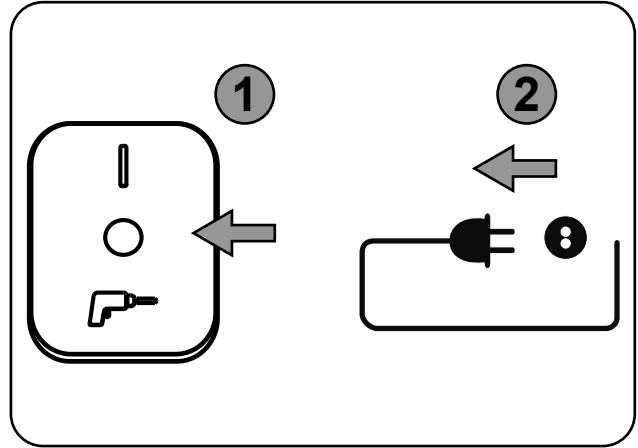
5B¹⁾

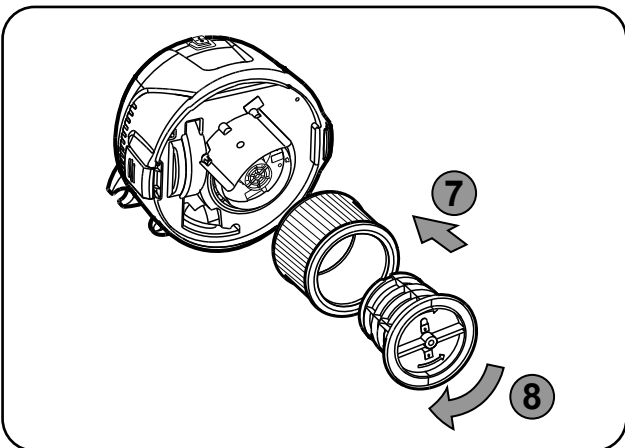
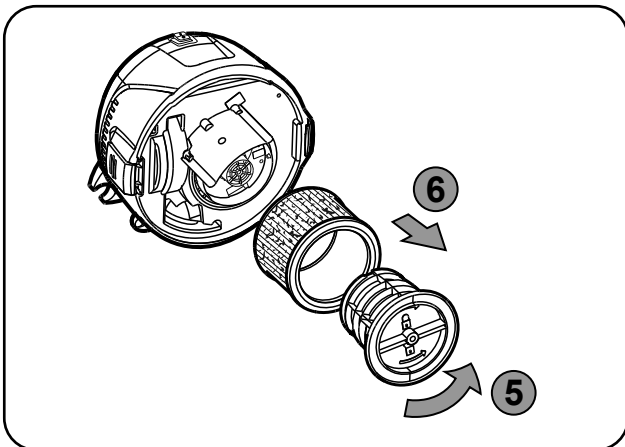
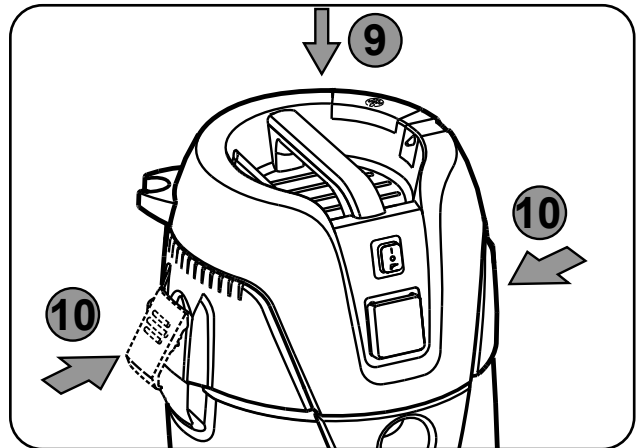
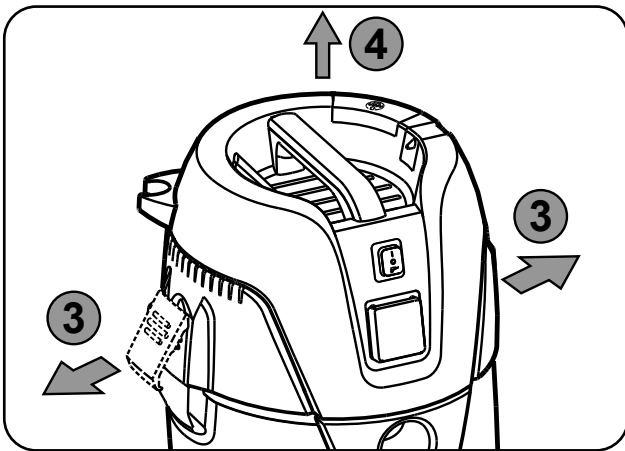
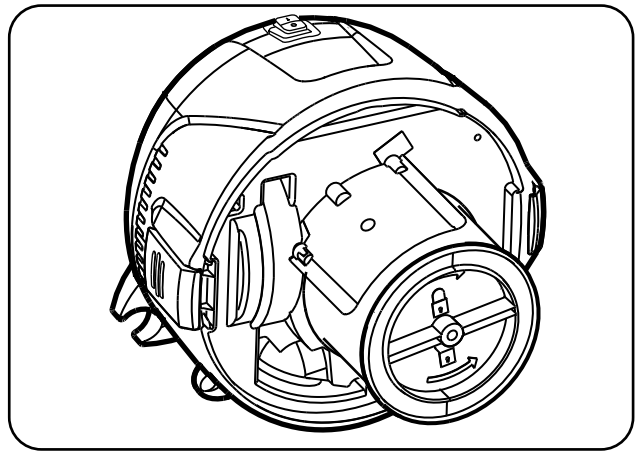
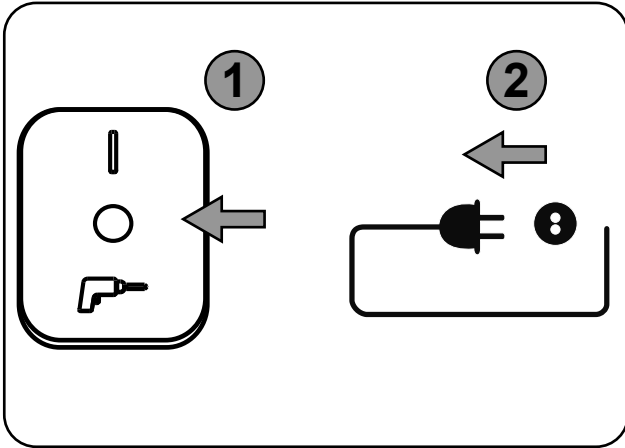


1C)



1D





Οδηγός γρήγορης αναφοράς

Ο εικονογραφημένος οδηγός γρήγορης αναφοράς

Ο εικονογραφημένος οδηγός γρήγορης αναφοράς έχει σχεδιαστεί για να σας παρέχει πληροφορίες σχετικά με την έναρξη λειτουργίας, τη λειτουργία και την αποθήκευση της συσκευής. Ο οδηγός χωρίζεται σε 4 ενότητες, οι οποίες παριστάνονται μέσω των συμβόλων:

A



Πριν από την πρώτη θέση σε λειτουργία

1A - Αποσυναρμολόγηση εξαρτημάτων

2A - Τοποθέτηση σάκου φίλτρου

3A - Τοποθέτηση εύκαμπτου σωλήνα

4A - Ασφάλιση σωλήνα

5A - Τοποθέτηση εξαρτημάτων

B



Χειρισμός/Λειτουργία

1B - Άδειασμα δοχείου

2B - Λειτουργία εκκένωσης

3B - Σύστημα Push&Clean

4B - Αποθήκευση καλωδίου

5B - Αποθήκευση εύκαμπτου σωλήνα

Γ



Σύνδεση ηλεκτρικών συσκευών

1Γ - Ηλεκτρικό εργαλείο

Δ



Αντικατάσταση:

1Δ - Αντικατάσταση σάκου φίλτρου

2Δ - Αντικατάσταση φίλτρου

***) Προαιρετικά εξαρτήματα ανάλογα με το μοντέλο**

Περιεχόμενα

1	Σημαντικές οδηγίες ασφαλείας	80
1.1	Σύμβολα που χρησιμοποιούνται για την επισήμανση των οδηγιών.....	80
1.2	Οδηγίες χρήσης	80
1.3	Σκοπός και προτιθέμενη χρήση.....	80
1.4	Ηλεκτρικές συνδέσεις.....	81
1.5	Καλώδιο επέκτασης	81
1.6	Εγγύηση.....	81
1.7	Δοκιμές και εγκρίσεις.....	81
1.8	Σημαντικές προειδοποιήσεις	81
1.9	Συσκευές με διπλή μόνωση*	82
2	Πηγές κινδύνων	82
2.1	Ηλεκτρικό σύστημα	82
2.2	Αναρρόφηση υγρών.....	83
2.3	Επικίνδυνα υλικά.....	83
2.4	Ανταλλακτικά και εξαρτήματα.....	83
2.5	Άδειασμα του δοχείου συλλογής απορριμμάτων.....	83
2.6	Σε εύφλεκτο περιβάλλον.....	83
2.7	Λειτουργία εκκένωσης.	83
3	Χειρισμός/Λειτουργία	83
3.1	Εκκίνηση και λειτουργία της συσκευής.....	83
3.2	Λειτουργία αυτόματης ενεργοποίησης/ απενεργοποίησης για τα ηλεκτρικά εργαλεία*83	
3.3	Πριν την αναρρόφηση υγρών	84
3.4	Άδειασμα του δοχείου μετά την αναρρόφηση υγρών.....	84
3.5	Άδειασμα του κάδου μετά την αναρρόφηση στερεών υλικών	84
3.6	Σύστημα Push&Clean	84
4	Μετά τη χρήση της ηλεκτρικής σκούπας	84
4.1	Μετά τη χρήση	84
4.2	Μεταφορά	84
4.3	Αποθήκευση.....	84
4.4	Ανακύκλωση της ηλεκτρικής σκούπας	85
5	Συντήρηση	85
5.1	Τακτική συντήρηση και επιθεώρηση.....	85
5.2	Συντήρηση	85
6	Περαιτέρω πληροφορίες	86
6.1	Τεχνικά χαρακτηριστικά.....	86
	Δήλωση Ευρωπαϊκής Συμμόρφωσης.....	212

1 Σημαντικές οδηγίες ασφαλείας



Το παρόν έντυπο περιέχει σημαντικές οδηγίες ασφαλείας για τη συσκευή και έναν εικονογραφημένο οδηγό γρήγορης αναφοράς. Προτού θέσετε την ηλεκτρική σας σκούπα για πρώτη φορά σε λειτουργία, πρέπει να διαβάσετε προσεκτικά το παρόν εγχειρίδιο οδηγιών. Φυλάξτε τις οδηγίες για μελλοντική χρήση.

Περαιτέρω υποστήριξη

Λεπτομερείς πληροφορίες σχετικά με τη συσκευή θα βρείτε στη διαδικτυακή μας πύλη www.Nilfisk.com. Για περαιτέρω ερωτήσεις απευθυνθείτε στην αρμόδια υπηρεσία σέρβις Nilfisk της χώρας σας. Βλέπε πίσω σελίδα αυτού του εντύπου.

1.1 Σύμβολα που χρησιμοποιούνται για την επισήμανση των οδηγιών

ΚΙΝΔΥΝΟΣ



Κίνδυνος που οδηγεί άμεσα σε σοβαρές ή μη αναστρέψιμες βλάβες ή ακόμα και σε θάνατο.

ΠΡΟΕΙΔΟΠΟΙΗΣΗ



Κίνδυνος που μπορεί να οδηγήσει σε σοβαρό τραυματισμό ή ακόμα και σε θάνατο.

ΠΡΟΣΟΧΗ



Κίνδυνος που μπορεί να οδηγήσει σε τραυματισμό και ζημιά.

1.2 Οδηγίες χρήσης

Η συσκευή πρέπει:

- να χρησιμοποιείται μόνο από άτομα που γνωρίζουν τη σωστή της χρήση και στα οποία έχει ανατεθεί ρητά η εργασία του χειρισμού της
- να λειτουργεί μόνο υπό επίτηρηση
- Η συσκευή αυτή δεν προορίζεται για χρήση από άτομα (συμπεριλαμβανομένων των παιδιών) με μειωμένη φυσική, αισθητήρια ή νοητική ικανότητα ή με έλλειψη εμπειρίας ή γνώσεων.
- Τα παιδιά πρέπει να επιτηρούνται ώστε να διασφαλίζεται ότι δεν παίζουν με τη συσκευή.
- Μη χρησιμοποιείτε μη ασφαλείς τεχνικές εργασίας.
- Μην χρησιμοποιείτε ποτέ την ηλεκτρική σκούπα χωρίς φίλτρο.
- Στις ακόλουθες περιπτώσεις απενεργοποιείτε τη συσκευή και αποσυνδέετε το βύσμα από την ηλεκτρική πρίζα:
- Πριν από καθαρίσμο και συντήρηση
- Πριν από την αντικατάσταση εξαρτημάτων
- Πριν από τον εξοπλισμό της συσκευής

- Σε περίπτωση δημιουργίας αφρών ή διαρροής υγρών

Εκτός από τις οδηγίες λειτουργίας και τους δεσμευτικούς κανονισμούς πρόληψης ατυχημάτων που ισχύουν στη χώρα χρήσης, τηρείτε τους αποδεκτούς κανονισμούς ασφαλείας και ορθής χρήσης.

Για τα μηχανήματα απορρόφησης σκόνης κατηγορίας L (τύπου -2L) ισχύουν τα εξής:

Πριν την έναρξη των εργασιών, οι χειριστές πρέπει να ενημερωθούν και να εκπαιδευτούν στα εξής θέματα:

- Χρήση του μηχανήματος
- Κίνδυνοι που σχετίζονται με το υλικό προς συλλογή
- Ασφαλής απόρριψη του συλλεχθέντος υλικού

1.3 Σκοπός και προτιθέμενη χρήση

Η ηλεκτρική σκούπα έχει σχεδιαστεί, αναπτυχθεί και δοκιμαστεί υπό αυστηρές συνθήκες για να λειτουργεί αποτελεσματικά και με ασφάλεια όταν συντηρείται σωστά και χρησιμοποιείται σύμφωνα με τις ακόλουθες οδηγίες.

Το μηχάνημα αυτό προορίζεται για εμπορική χρήση, για παράδειγμα σε ξενοδοχεία, σχολεία, νοσοκομεία, εργοστάσια, καταστήματα, γραφεία και εταιρείες ενοικίασης οχημάτων.

Επίσης, το μηχάνημα αυτό είναι κατάλληλο για βιομηχανική χρήση, όπως για παράδειγμα σε εργοστάσια, εργοτάξια και συνεργεία.

Τυχόν ατυχήματα που οφείλονται σε κακή χρήση είναι δυνατόν να αποτραπούν μόνο από εκείνους που χρησιμοποιούν τη συσκευή.

ΔΙΑΒΑΣΤΕ ΚΑΙ ΑΚΟΛΟΥΘΗΣΤΕ ΟΛΕΣ ΤΙΣ ΟΔΗΓΙΕΣ ΑΣΦΑΛΕΙΑΣ.

Η συσκευή είναι κατάλληλη για αναρρόφηση στεγνής, μη εύφλεκτης σκόνης και υγρών.

Οποιαδήποτε άλλη χρήση θεωρείται ακατάλληλη. Ο κατασκευαστής δεν αποδέχεται τη νομική ευθύνη για οποιαδήποτε ζημιά προκύψει από τέτοια χρήση. Η ευθύνη για τους κινδύνους μίας τέτοιας χρήσης βαρύνει αποκλειστικά τον χρήστη. Η κατάλληλη χρήση περιλαμβάνει επίσης τον κατάλληλο χειρισμό, την κατάλληλη συντήρηση και τις κατάλληλες επισκευές, όπως προσδιορίζονται από τον κατασκευαστή.

Για τα μηχανήματα απορρόφησης σκόνης κατηγορίας L (τύπου -2L) ισχύουν τα εξής:

Η συσκευή είναι κατάλληλη για τη συλλογή ξηρής, μη εύφλεκτης σκόνης και υγρών, και επικίνδυνων σκονών με τιμή $OEL^{1)} > 1\text{mg}/\text{m}^3$.

Κατηγορία σκόνης L (IEC 60335-2-69).

Τα είδη σκόνης που ανήκουν σε αυτή την κατηγορία έχουν τιμές $OEL^{1)} > 1\text{mg}/\text{m}^3$.



Για τα μηχανήματα που προορίζονται για τη συλλογή σκόνης κατηγορίας L, το υλικό του φίλτρου είναι ελεγμένο. Ο μέγιστος βαθμός διαπερατότητας είναι 1% και δεν υπάρχουν ειδικές απαιτήσεις ως προς την απόρριψη.

Για τους αναρροφητήρες σκόνης, διασφαλίστε ότι υπάρχει ο κατάλληλος ρυθμός αλλαγής αέρα L για την επιστροφή του αέρα εξαγωγής στο χώρο. Πρέπει να τηρείτε τους εθνικούς κανονισμούς πριν από τη χρήση.

1.4 Ηλεκτρικές συνδέσεις

1. Συνιστάται η ηλεκτρική σκούπα να συνδέεται μέσω διακόπτη κυκλώματος σφάλματος γείωσης.
2. Διαρρυθμίστε τα ηλεκτρικά μέρη (υποδοχές, βύσματα και σύνδεσμοι) και επανατοποθετήστε το καλώδιο επέκτασης προκειμένου να εξασφαλιστεί η προστασία κλάσης.
3. Τα βύσματα και οι συνδέσεις των καλωδίων ηλεκτρικής σύνδεσης και των καλωδίων επέκτασης πρέπει να είναι αδιάβροχα.

1.5 Καλώδιο επέκτασης

1. Να χρησιμοποιείτε αποκλειστικά καλώδιο επέκτασης που αναφέρει ο κατασκευαστής ή άλλο υψηλής ποιότητας.
2. Όταν χρησιμοποιείτε καλώδιο επέκτασης, να λαμβάνετε λάβετε υπόψη τις ελάχιστες τιμές διατομής του καλωδίου:

Μήκος καλωδίου	Διατομή	
	< 16 A	< 25 A
έως 20 m	1,5 mm ²	2,5 mm ²
20 έως 50 m	2,5 mm ²	4,0 mm ²

1.6 Εγγύηση

Οι γενικές συνθήκες εργασίας μας ισχύουν σε σχέση με την εγγύηση.

Οι μη εξουσιοδοτημένες τροποποιήσεις στη συσκευή, η χρήση ακατάλληλων βουρτσών και η χρήση της συσκευής για σκοπό διαφορετικό από εκείνον για τον οποίο προορίζεται απαλλάσσουν τον κατασκευαστή από οποιαδήποτε νομική ευθύνη για την επακόλουθη ζημιά.

1.7 Δοκιμές και εγκρίσεις

Πρέπει να διενεργούνται ηλεκτρικές δοκιμές σύμφωνα με τις διατάξεις των κανονισμών ασφαλείας EN 62638. Αυτές οι δοκιμές πρέπει να διενεργούνται σε τακτικά διαστήματα και μετά από επισκευές ή τροποποιήσεις.

Η ηλεκτρική σκούπα έχει εγκριθεί σύμφωνα με το πρότυπο IEC/EN 60335-2-69.

1.8 Σημαντικές προειδοποιήσεις

ΠΡΟΕΙΔΟΠΟΙΗΣΗ



- Για να μειωθεί ο κίνδυνος πυρκαγιάς, ηλεκτροπληξίας ή τραυματισμού, διαβάστε και ακολουθήστε όλες τις οδηγίες ασφαλείας και σημάνσεις προσοχής πριν από τη χρήση. Αυτή η ηλεκτρική σκούπα έχει σχεδιαστεί για ασφαλή χρήση στις λειτουργίες καθαρισμού που ορίζονται. Σε περίπτωση ζημιάς σε ηλεκτρικά ή μηχανικά μέρη, η ηλεκτρική σκούπα ή/και τα εξαρτήματα πρέπει να επισκευάζονται από την αρμόδια υπηρεσία σέρβις ή τον κατασκευαστή πριν από τη χρήση προκειμένου να αποφευχθεί περαιτέρω ζημιά στη συσκευή ή τραυματισμός του χρήστη.
- Μην αφήνετε τη συσκευή όταν είναι στην πρίζα. Να τη βγάξετε από την πρίζα όταν δεν την χρησιμοποιείτε και πριν τις εργασίες συντήρησης.
- Μην χρησιμοποιείτε φθαρμένο καλώδιο ή βύσμα. Για να βγάλετε τη συσκευή από την πρίζα, τραβήξτε το βύσμα και όχι το καλώδιο. Μην πιάνετε την πρίζα ή τη σκούπα με βρεγμένα χέρια. Να απενεργοποιείτε όλα τα χειριστήρια πριν βγάλετε τη σκούπα από την πρίζα.
- Μην τραβάτε ή μεταφέρετε τη σκούπα από το καλώδιο, μην πιάνετε το καλώδιο σε πόρτα και να μην περνάτε το καλώδιο από αιχμηρές άκρες ή γωνίες. Μην περνάτε την ηλεκτρική σκούπα επάνω από το καλώδιο. Μην πλησιάζετε το καλώδιο σε θερμαινόμενες επιφάνειες.
- Να κρατάτε μακριά από τα ανοίγματα και τα κινούμενα μέρη τα μαλλιά, τα ρούχα, τα δάχτυλα και όλα τα μέρη του σώματός σας. Μην τοποθετείτε αντικείμενα στα ανοίγματα και μην χρησιμοποιείτε τη συσκευή όταν το άνοιγμα είναι φραγμένο. Να διατηρείτε τα ανοίγματα χωρίς σκόνη, χνούδια, τρίχες και οτιδήποτε άλλο μπορεί να μειώσει τη ροή του αέρα.
- Για τα βασικά μηχανήματα (τύπου -01, -21) ισχύουν τα εξής: Αυτή η συσκευή δεν είναι κατάλληλη για την αναρρόφηση επικίνδυνης για την υγεία σκόνης.
- Μην χρησιμοποιείτε τη συσκευή για την αναρρόφηση εύφλεκτων υγρών όπως βενζίνη ή σε χώρους όπου μπορεί να υπάρχουν εύφλεκτα υγρά.
- Μην χρησιμοποιείτε τη συσκευή για την αναρρόφηση τσιγάρων, σπέρτων ή ζεστής στάχτης.
- Να προσέχετε ιδιαίτερα όταν καθαρίζετε σκάλες.
- Μην χρησιμοποιείτε τη συσκευή εάν δεν είναι τοποθετημένα τα φίλτρα.
- Εάν η συσκευή δεν λειτουργεί σωστά, έχει υποστεί ζημιάς ή έχει πέσει στο νερό, επιστρέψτε την σε κέντρο εξυπηρέτησης ή αντιπρόσωπο.
- Σε περίπτωση που εντοπίσετε διαρροή

αφρού ή υγρών από τη συσκευή, απενεργοποιείτε την αμέσως.

- Η ηλεκτρική σκούπα δεν μπορεί να χρησιμοποιηθεί ως αντλία νερού. Η ηλεκτρική σκούπα προορίζεται για αναρρόφηση με μείγμα αέρα και νερού.
- Συνδέστε την ηλεκτρική σκούπα σε ένα κανονικά γειωμένο ηλεκτρικό δίκτυο. Η πρίζα και το καλώδιο επέκτασης πρέπει να διαθέτουν έναν λειτουργούντα προστατευτικό αγωγό.
- Να φροντίζετε να υπάρχει καλός αερισμός στον χώρο χρήσης της συσκευής.
- Μην χρησιμοποιείτε την ηλεκτρική σκούπα ως σκάλα ή πτυσσόμενη κλίμακα. Μπορεί να αναποδογυρίσει και να υποστεί ζημιά. Κίνδυνος τραυματισμού.

1.9 Συσκευές με διπλή μόνωση*



ΠΡΟΣΟΧΗ



- Να χρησιμοποιείτε τη συσκευή μόνο όπως περιγράφεται σε αυτό το εγχειρίδιο και μόνο με τα εξαρτήματα που συνιστώνται από τον κατασκευαστή.
- ΠΡΙΝ ΒΑΛΕΤΕ ΣΤΗΝ ΠΡΙΖΑ ΤΗ ΣΥΣΚΕΥΗ, ελέγξτε την πινακίδα τεχνικών χαρακτηριστικών της ηλεκτρικής σκούπας για να βεβαιωθείτε ότι η ονομαστική τάση συμφωνεί με το 10% της διαθέσιμης τάσης.
- Αυτή η συσκευή διαθέτει διπλή μόνωση. Να χρησιμοποιείτε μόνο γνήσια ανταλλακτικά. Για τη συντήρηση συσκευών με διπλή μόνωση, ανατρέξτε στις οδηγίες.

Στις συσκευές με διπλή μόνωση, αντί για σύστημα γείωσης παρέχονται δύο συστήματα μόνωσης. Δεν παρέχονται μέσα γείωσης σε μία συσκευή με διπλή μόνωση ούτε πρέπει να προστίθεται κανένα μέσο γείωσης στη συσκευή. Οι εργασίες επισκευής σε μία συσκευή με διπλή μόνωση απαιτούν ιδιαίτερη προσοχή και γνώση του συστήματος, και πρέπει να εκτελούνται μόνο από εξειδικευμένο προσωπικό. Τα ανταλλακτικά που χρησιμοποιούνται σε μία συσκευή με διπλή μόνωση πρέπει να είναι πανομοιότυπα με τα εξαρτήματα που αντικαθίστανται. Η συσκευή με διπλή μόνωση φέρει τη σήμανση "ΔΙΠΛΗ ΜΟΝΩΣΗ" ή "ΔΙΠΛΑ ΜΟΝΩΜΕΝΗ". Για το προϊόν μπορεί επίσης να χρησιμοποιηθεί το σύμβολο (τετράγωνο μέσα σε τετράγωνο).

Η συσκευή διαθέτει ένα ειδικά σχεδιασμένο καλώδιο, το οποίο εάν υποστεί βλάβη, πρέπει να αντικατασταθεί από ένα καλώδιο ίδιου τύπου. Τα καλώδια αυτά διατίθενται προς πώληση σε εξουσιοδοτημένα κέντρα εξυπηρέτησης και αντιπροσώπους και πρέπει να τοποθετούνται από εξειδικευμένο προσωπικό.

2 Πηγές κινδύνων

2.1 Ηλεκτρικό σύστημα

ΚΙΝΔΥΝΟΣ



Εξαρτήματα που βρίσκονται υπό ηλεκτρική τάση στο επάνω μέρος της ηλεκτρικής σκούπας.

Η επαφή με εξαρτήματα που βρίσκονται υπό ηλεκτρική τάση προκαλεί σοβαρούς ή/και θανατηφόρους τραυματισμούς.

- Μην ψεκάζετε ποτέ με νερό το επάνω τμήμα της ηλεκτρικής σκούπας.

ΚΙΝΔΥΝΟΣ



Ηλεκτροπληξία λόγω ελαττωματικού αγωγού σύνδεσης με το ηλεκτρικό δίκτυο.

Η επαφή με ελαττωματικό αγωγό σύνδεσης με το ηλεκτρικό δίκτυο ενδέχεται να προκαλέσει σοβαρούς ή/και θανατηφόρους τραυματισμούς.

- Μην προκαλείτε φθορά στο καλώδιο ρεύματος (π.χ. πατώντας, τραβώντας ή σακίζοντάς το).
- Ελέγχετε τακτικά το καλώδιο ρεύματος για τυχόν βλάβες ή φθορές από το πέρασμα του χρόνου.
- Εάν το καλώδιο τροφοδοσίας έχει υποστεί ζημιά, πρέπει να αντικατασταθεί από έναν εξουσιοδοτημένο διανομέα της Nilfisk ή από ένα εξίσου εξειδικευμένο άτομο για αποφυγή κινδύνων.
- Σε καμία περίπτωση δεν πρέπει το καλώδιο τροφοδοσίας να τυλιχτεί γύρω από τα δάχτυλα ή οποιοδήποτε άλλο μέρος του σώματος του χειριστή.

ΠΡΟΣΟΧΗ



Πρίζα συσκευής.*

Η πρίζα της συσκευής έχει σχεδιαστεί μόνο για τους σκοπούς που ορίζονται στις οδηγίες λειτουργίας.

Η σύνδεση άλλων συσκευών ενδέχεται να προκαλέσει υλικές ζημιές.

- Πριν από τη σύνδεση συσκευής στην πρίζα, πρέπει να απενεργοποιείτε την ηλεκτρική σκούπα και τη συσκευή που θέλετε να συνδέσετε.
- Να διαβάσετε τις οδηγίες λειτουργίας της συσκευής που θέλετε να συνδέσετε και να τηρείτε τις αναφερόμενες υποδείξεις ασφάλειας.

ΠΡΟΣΟΧΗ



Βλάβες λόγω ακατάλληλης τάσης ηλεκτρικού δικτύου.

Η συσκευή ενδέχεται να πάθει βλάβη σε περίπτωση που συνδεθεί σε ακατάλληλη τάση ηλεκτρικού δικτύου.

- Βεβαιωθείτε ότι η τάση που αναγράφεται

στην πινακίδα τεχνικών χαρακτηριστικών αντιστοιχεί στην τάση της τοπικής παροχής ρεύματος.

2.2 Αναρρόφηση υγρών

ΠΡΟΣΟΧΗ



Αναρρόφηση υγρών.

Δεν επιτρέπεται η αναρρόφηση εύφλεκτων υγρών.

- Πριν από την αναρρόφηση υγρών πρέπει να αποσυναρμολογηθεί ο σάκος φίλτρου/ σάκος απορριμμάτων και να ελεγχθεί η λειτουργία του φλοτέρ ή του συστήματος περιορισμού της στάθμης του νερού.
- Συνιστάται η χρήση ξεχωριστού στοιχείου φίλτρου ή κόσκινου φίλτρου.
- Σε περίπτωση που σχηματιστεί αφρός, σταματήστε άμεσα την εργασία και αδειάστε το δοχείο.

2.3 Επικίνδυνα υλικά

ΠΡΟΕΙΔΟΠΟΙΗΣΗ



Επικίνδυνα υλικά.

Η αναρρόφηση επικίνδυνων υλικών μπορεί να οδηγήσει σε σοβαρό ή ακόμα και θανάσιμο τραυματισμό.

- Τα ακόλουθα υλικά δεν πρέπει να συλλέγονται με την ηλεκτρική σκούπα:
- επικίνδυνη σκόνη
- θερμά υλικά (αναμμένα τσιγάρα, ζεστή στάχτη κ.λπ.)
- εύφλεκτα, εκρηκτικά, διαβρωτικά υγρά (π.χ. πετρέλαιο, διαλύματα, οξύ, αλκάλιο, κ.λπ.)
- εύφλεκτη, εκρηκτική σκόνη (π.χ. σκόνη μαγνησίου ή αργίλιου κ.λπ.)

2.4 Ανταλλακτικά και εξαρτήματα

ΠΡΟΣΟΧΗ



Ανταλλακτικά και εξαρτήματα.

Η χρήση μη γνήσιων ανταλλακτικών και εξαρτημάτων ενδέχεται να επηρεάσει αρνητικά την ασφάλεια της συσκευής.

- Να χρησιμοποιείτε μόνο γνήσια ανταλλακτικά και εξαρτήματα της Nilfisk.
- Να χρησιμοποιήσετε μόνο τις ψήκτρες που παρέχονται μαζί με τη συσκευή ή που περιγράφονται στις οδηγίες λειτουργίας.

2.5 Άδειασμα του δοχείου συλλογής απορριμμάτων

ΠΡΟΣΟΧΗ



Αναρρόφηση υλικών επικίνδυνων για το περιβάλλον.

Τα υλικά αναρρόφησης ενδέχεται να προκαλέσουν κίνδυνο για το περιβάλλον.

- Απορρίψτε τα υλικά σύμφωνα με τους νόμιμους κανονισμούς.

2.6 Σε εύφλεκτο περιβάλλον

ΠΡΟΣΟΧΗ



Αυτή η συσκευή δεν είναι κατάλληλη για χρήση σε εύφλεκτο περιβάλλον ή σε χώρους με υγρά πτητικά ή εύφλεκτα αέρια.

2.7 Λειτουργία εκκένωσης.

ΠΡΟΣΟΧΗ



Η ηλεκτρική σκούπα διαθέτει λειτουργία εκκένωσης. Μην εκκενώνετε το εξερχόμενο αέρα σε κλειστούς χώρους. Να χρησιμοποιείτε τη λειτουργία εκκένωσης μόνο όταν ο σωλήνας είναι καθαρός. Οι σκόνες ενδέχεται να είναι επικίνδυνες για την υγεία.

3 Χειρισμός/Λειτουργία

3.1 Εκκίνηση και λειτουργία της συσκευής

Ελέγξτε ότι ο ηλεκτρικός διακόπτης είναι απενεργοποιημένος (στη θέση 0). Ελέγξτε ότι έχουν τοποθετηθεί στη συσκευή τα κατάλληλα φίλτρα. Στη συνέχεια, συνδέστε το σωλήνα αναρρόφησης στο στόμιο αναρρόφησης της συσκευής πιέζοντας το σωλήνα προς τα εμπρός έως ότου εφαρμόσει σταθερά στη θέση του στο στόμιο. Στη συνέχεια, συνδέστε τους δύο σωλήνες με τη λαβή του σωλήνα και περιστρέψτε τους σωλήνες έως ότου βεβαιωθείτε ότι έχουν τοποθετηθεί σωστά. Τοποθετήστε το κατάλληλο ακροφύσιο στο σωλήνα. Επιλέξτε το ακροφύσιο που αναλογεί στον τύπο του υλικού που πρόκειται να συλλεγεί. Βάλτε το βύσμα στην κατάλληλη πρίζα. Θέστε τον ηλεκτρικό διακόπτη στη θέση 1 για να ξεκινήσει το μοτέρ.



Θέση διακόπτη στο I: Ενεργοποίηση της συσκευής

Θέση διακόπτη στο 0: Απενεργοποίηση της συσκευής



Θέση διακόπτη στο I: Ενεργοποίηση της συσκευής

Θέση διακόπτη στο 0: Απενεργοποίηση της συσκευής

Θέση διακόπτη στο \mathcal{P} : Ενεργοποίηση λειτουργίας αυτόματης ενεργοποίησης/απενεργοποίησης



Θέση διακόπτη στο I: Ενεργοποίηση της συσκευής - δεξιόστροφα για έλεγχο της ταχύτητας

Θέση διακόπτη στο 0: Απενεργοποίηση της συσκευής


Θέση διακόπτη στο \mathcal{P} : Ενεργοποίηση λειτουργίας αυτόματης ενεργοποίησης/απενεργοποίησης - αριστερόστροφα για έλεγχο της ταχύτητας

3.2 Λειτουργία αυτόματης ενεργοποίησης/ απενεργοποίησης για τα ηλεκτρικά εργαλεία*

Στην ηλεκτρική σκούπα είναι ενσωματωμένη πρίζα με επαφή γείωσης. Εκεί μπορεί να συνδεθεί ένα εξωτερικό ηλεκτρικό εργαλείο.

Η ηλεκτρική σκούπα μπορεί να ενεργοποιηθεί και να απενεργοποιηθεί από το συνδεδεμένο ηλεκτρικό εργαλείο. Η σκόνη αναρροφάται αμέσως. Για λόγους συμμόρφωσης με τους κανονισμούς, πρέπει να είναι τοποθετούνται μόνο εγκεκριμένα εργαλεία.

Η μέγιστη κατανάλωση ισχύος της συνδεδεμένης ηλεκτρικής συσκευής παρατίθεται στο κεφάλαιο "Προδιαγραφές".

Πριν στρέψετε το διακόπτη στη θέση  βεβαιωθείτε ότι το εργαλείο που είναι συνδεδεμένο με την πρίζα της συσκευής είναι απενεργοποιημένο.

3.3 Πριν την αναρρόφηση υγρών

ΠΡΟΣΟΧΗ



Η συσκευή διαθέτει ένα φλοτέρ που διακόπτει τη ροή του αέρα στη συσκευή όταν επιτευχθεί το μέγιστο επίπεδο υγρού. Στη συνέχεια, θα παρατηρήσετε αλλαγή στον ήχο του μοτέρ και μείωση της ισχύος της αναρρόφησης. Όταν συμβεί αυτό, απενεργοποιήστε τη συσκευή. Βγάλτε τη συσκευή από την πρίζα. Μην συλλέγετε υγρά με τη συσκευή εάν δεν είναι τοποθετημένο στη θέση του το φλοτέρ.

3.4 Άδειασμα του δοχείου μετά την αναρρόφηση υγρών

Πριν αδειάσετε το δοχείο, βγάλτε την ηλεκτρική σκούπα από την πρίζα. Αποσυνδέστε το σωλήνα από το στόμιο τραβώντας προς τα έξω το σωλήνα. Βγάλτε το μάνταλο τραβώντας το προς τα έξω ώστε να απελευθερωθεί το επάνω μέρος του μοτέρ. Ανοίξτε το επάνω μέρος του μοτέρ από το δοχείο. Πάντα να αδειάζετε και να καθαρίζετε το δοχείο και το φλοτέρ μετά την αναρρόφηση υγρών. Μην συλλέγετε ποτέ υγρό χωρίς να έχουν τοποθετηθεί στη συσκευή το φλοτέρ και το φίλτρο.

Αδειάστε το δοχείο γέροντάς το προς τα πίσω και απορρίψτε τα υγρά σε ένα σιφόνι δαπέδου.

Επανατοποθετήστε το επάνω μέρος του μοτέρ στο δοχείο. Ασφαλίστε το επάνω μέρος του μοτέρ με τα μάνταλα.

3.5 Άδειασμα του κάδου μετά την αναρρόφηση στερεών υλικών

Μετά την αναρρόφηση στερεών υλικών και πριν το άδειασμα του κάδου, να αφαιρείτε το βύσμα από την πρίζα. Να ελέγχετε τακτικά τα φίλτρα και τη σακούλα σκόνης. Βγάλτε το μάνταλο τραβώντας το προς τα έξω ώστε να απελευθερωθεί το επάνω μέρος του μοτέρ. Ανοίξτε το επάνω μέρος του μοτέρ από το δοχείο.

Κυψελοειδές φίλτρο: Για να καθαρίσετε το φίλτρο μπορείτε είτε να το ανακινήσετε ή να το πλύνετε. Πριν το ξαναχρησιμοποιήσετε, περιμένετε να στεγνώσει.

Σακούλα σκόνης: ελέγξτε το συντελεστή πλήρωσης της σακούλας. Αντικαταστήστε την, εάν είναι απαραίτητο. Αφαιρέστε την παλιά σακούλα. Τοποθετήστε τη νέα σακούλα περνώντας το τεμάχιο χαρτονιού με την ελαστική μεμβράνη μέσα από την είσοδο της συσκευής. Βεβαιωθείτε ότι η ελαστική μεμβράνη περνά ολόκληρη μέσα στην είσοδο της συσκευής.

Μετά το άδειασμα: Κλείστε το επάνω μέρος του μοτέρ στο δοχείο και ασφαλίστε το με τα μάνταλα. Μην συλλέγετε ποτέ στέρεα υλικά, χωρίς να είναι τοποθετημένα στη συσκευή το κυψελοειδές φίλτρο και η σακούλα σκόνης. Η απόδοση αναρρόφησης της ηλεκτρικής σκούπας εξαρτάται από το μέγεθος και την ποιότητα του φίλτρου και της σακούλας σκόνης. Συνεπώς, πρέπει να χρησιμοποιείτε μόνο αυθεντικά φίλτρα και σακούλες σκόνης.

3.6 Σύστημα Push&Clean

Η συσκευή είναι διαθέσιμη με ημιαυτόματο σύστημα καθαρισμού φίλτρου. Το σύστημα Push&Clean. Το σύστημα καθαρισμού φίλτρου πρέπει να ενεργοποιείται όταν η απόδοση της ηλεκτρικής σκούπας δεν είναι πλέον επαρκής. Η τακτική χρήση της λειτουργίας καθαρισμού φίλτρου αυξάνει την διάρκεια ζωής του φίλτρου.

4 Μετά τη χρήση της ηλεκτρικής σκούπας

4.1 Μετά τη χρήση

Να αφαιρείτε το βύσμα από την πρίζα όταν δεν χρησιμοποιείτε τη συσκευή. Να τυλίγετε το καλώδιο ξεκινώντας από τη συσκευή. Το καλώδιο τροφοδοσίας μπορεί να τυλιχθεί γύρω από το επάνω μέρος του μοτέρ ή από το δοχείο. Ορισμένα μοντέλα διαθέτουν ειδικές θέσεις αποθήκευσης για τα εξαρτήματα.

4.2 Μεταφορά

- Πριν από τη μεταφορά του δοχείου συλλογής απορριμμάτων, να κλείνετε όλες τις ασφάλειες.
- Μην ανατρέπετε τη συσκευή όταν υπάρχει υγρό μέσα στο δοχείο συλλογής απορριμμάτων.
- Μην χρησιμοποιείτε άγκιστρο ανύψωσης για να σηκώσετε τη συσκευή.

4.3 Αποθήκευση

- Να αποθηκεύετε τη συσκευή σε στεγνό χώρο, όπου δεν θα βρεθεί εκτεθειμένη σε βροχή και παγετό.
- Αυτή η συσκευή πρέπει να φυλάσσεται μόνο σε εσωτερικούς χώρους.
- Τα υγρά φίλτρα και το εσωτερικό μέρος του δοχείου υγρού θα πρέπει να έχουν στεγνώσει πριν την αποθήκευση.

4.4 Ανακύκλωση της ηλεκτρικής σκούπας

Αχρηστεύστε τη παλιά συσκευή.

1. Αποσυνδέστε την ηλεκτρική σκούπα από την πρίζα.
2. Κόψτε το καλώδιο ρεύματος.
3. Μην απορρίπτετε τις ηλεκτρικές συσκευές με τα οικιακά απορρίμματα.



Εξοπλισμό που φέρει το διαγραμμένο σύμβολο τροχοφόρου κάδου υποδεικνύει ότι τα χρησιμοποιημένα ηλεκτρικά και ηλεκτρονικού εξοπλισμού δεν πρέπει να απορρίπτονται μαζί με τα συνεχόμενα οικιακά απορρίμματα. Για να αποφευχθούν οι αρνητικές επιπτώσεις στην ανθρώπινη υγεία και το περιβάλλον, ο εξοπλισμός πρέπει να συλλέγονται χωριστά σε καθορισμένα σημεία συλλογής.

Οι χρήστες ηλεκτρικού και ηλεκτρονικού εξοπλισμού οικιακής χρήσης πρέπει να χρησιμοποιούν τα συστήματα συλλογής αστικών. Παρακαλείστε να σημειώσετε ότι η χρησιμοποιούμενη στο εμπόριο ηλεκτρικών και ηλεκτρονικών συσκευών, δεν θα πρέπει να απορρίπτονται μέσω δημοτικά συστήματα συλλογής. Θα είναι στην ευχάριστη θέση να σας ενημερώσουμε σχετικά με κατάλληλες επιλογές διάθεσης.

5 Συντήρηση

5.1 Τακτική συντήρηση και επιθεώρηση

Η τακτική συντήρηση και η επιθεώρηση της συσκευής πρέπει να πραγματοποιούνται από ειδικευμένο προσωπικό σύμφωνα με τη σχετική νομοθεσία και κανονισμούς. Ειδικότερα, πρέπει να πραγματοποιούνται συχνά ηλεκτρικές δοκιμές της γείωσης, της αντίστασης της μόνωσης και της κατάστασης του εύκαμπτου καλωδίου.

Σε περίπτωση ελαττώματος, ΠΡΕΠΕΙ να διακόπτεται η λειτουργία τη συσκευής, να ελέγχεται και να επισκευάζεται από εξουσιοδοτημένο τεχνικό.

5.2 Συντήρηση

Βγάλτε την πρίζα από την υποδοχή πριν από την εκτέλεση εργασιών συντήρησης. Πριν χρησιμοποιήσετε τη συσκευή βεβαιωθείτε ότι η συχνότητα και η τάση που αναγράφονται στην πινακίδα τεχνικών χαρακτηριστικών αντιστοιχεί με την τάση δικτύου.

Η συσκευή είναι σχεδιασμένη για συνεχή βαριά χρήση. Το φίλτρο σκόνης πρέπει να αντικαθίσταται ανάλογα με τον αριθμό των ωρών λειτουργίας. Να καθαρίζετε την ηλεκτρική σκούπα με στεγνό πανί και μια μικρή ποσότητα καθαριστικού.

Για τα μηχανήματα απορρόφησης σκόνης κατηγορίας L (τύπου -2L) ισχύουν τα εξής:

Κατά τη διάρκεια της συντήρησης και του καθαρισμού, ο χειρισμός του μηχανήματος δεν πρέπει να εκθέτει σε κίνδυνο το προσωπικό συντήρησης ή άλλα άτομα.

Ο καθαρισμός και η συντήρηση δεν πρέπει να πραγματοποιείται από παιδιά, εάν δεν επιβλέπονται.

Στη ζώνη συντήρησης

- Χρησιμοποιείτε υποχρεωτικά σύστημα αερισμού με φίλτρο.
- Φοράτε προστατευτικό ρουχισμό.
- Καθαρίζετε τον χώρο συντήρησης ώστε να μην εξαπλωθούν επιβλαβείς ουσίες στη γύρω περιοχή.

Κατά τις εργασίες συντήρησης και επισκευής, τα μολυσμένα εξαρτήματα που δεν ήταν δυνατόν να καθαριστούν ικανοποιητικά πρέπει:

- Να συσκευαστούν σε σακούλες που κλείνουν με απόλυτα στεγανό τρόπο.
- Να απορριφθούν σύμφωνα με τους ισχύοντες κανονισμούς για την απόρριψη αυτού του είδους αποβλήτων.

Για λεπτομέρειες σχετικά τις υπηρεσίες μεταφορικής εξυπηρέτησης, επικοινωνήστε με τον αντιπρόσωπό σας ή με την αρμόδια υπηρεσία σέρβις Nilfisk της χώρας σας. Βλέπε πίσω σελίδα αυτού του εντύπου.

6 Περαιτέρω πληροφορίες

6.1 Τεχνικά χαρακτηριστικά

AERO 26, AERO 31 INOX													
		EU				GB		CH		AU / NZ		US	
		26-01	26-21	26-2L	31-21	26-21	26-21	26-2L	31-21	26-21	26-2L	26-21	31-21
Πιθανή τάση	V	220-240V	220-240V	220-240V	220-240V	230V	110V	220-240V	220-240V	220-240V	220-240V	120	120
Ισχύς P _{iec}	W	1000	1000	1200	1000	1000	1000	1200	1000	1000	1200	1000	1000
Συνδεδεμένο φορτίο για υποδοχή συσκευής	W	-	2600 / 1300*	2400 / 1100*	2600 / 1300*	1900	750	1100	1300	1200	1100	400	400
Συχνότητα δικτύου τροφοδοσίας	Hz	50/60	50/60	50/60	50/60	50/60	50/60	50/60	50/60	50/60	50/60	50/60	50/60
Ασφάλεια	A	16 / 10*	16 / 10*	16 / 10*	16 / 10*	13	16	10	10	10	10	15	15
Βαθμός προστασίας (υγρασία, σκόνη)		IP24											
Κατηγορία προστασίας (ηλεκτρισμός)		II □	I	I	I	I	I	I	I	I	I	I	I
Ροή αέρα	l/min m ³ /h	3600 216	3600 216	3700 220	3600 216	3600 216	3600 216	3700 220	3600 216	3600 216	3700 220	3600 216	3600 216
Κενό	kPa	21	21	23,5	21	21	21	23,5	21	21	23,5	21	21
Επιφάνειες μέτρησης στάθμης ηχητικής πίεσης σε απόσταση 1 m, EN 60704-1	dB(A) +/-2	72											
Θόρυβος κατά την λειτουργία	dB(A) +/-2	64											
Δόνηση ISO 5349	m/s ² +/-1	<1,5											
Βάρος	kg	9	9	9	10,5	9	9	9	10,5	9	9	9	10,5

* DK

Τα τεχνικά χαρακτηριστικά και οι λεπτομέρειες υπόκεινται σε αλλαγές χωρίς προηγούμενη ειδοποίηση.

Declaration of Conformity

Prohlášení o shodě
Konformitätserklärung
Overensstemmelseserklæring
Declaración de conformidad
Vastavusdeklaratsioon
Déclaration de conformité
Vaatumustenmukaisuusvakuutus

Декларация за съответствие
Δήλωση συμμόρφωσης
Megfelelősségi nyilatkozat
Izjava o skladnosti
Dichiarazione di conformità
Atitikties deklaracija
Atbilstības deklarācija
Samsvarserklæring
Conformiteitsverklaring

Declaração de conformidade
Deklaracija zgodności
Declaratie de conformitate
Декларация о соответствии
Försäkran om överensstämmelse
Vyhlášení o zhode
Izjava o skladnosti
Uygunluk beyanı

Manufacturer / Výrobce / Hersteller / Fabrikant /
Fabricante / Κατασκευαστής / Gyártó / Proizvođač /
Fabbricante / Gamintojas / Ražotājs / Producent /
Fabrikant / Fabricante / Producent / Producător /
производитель / Tillverkaren / Výrobca / Proizvajalec /
Üretici firma:

**Nilfisk A/S, Kornmarksvej 1
DK-2605 Broendby, DENMARK**

Product / Produkt / Producto, Toode, Produit, Tuote/
Продукт / Προϊόν / Termék / Proizvod / Prodotto /
Produktas / Produkts / Artikel / Produtos / Prods /
Izdelek / Ürün

Aero 26* , Aero 31*

Description / Popis / Beschreibung / Beskrivelse /
Descripción / Kirjeldus / La description / Kuvaus /
Описание / Περιγραφή / Leirás / Opis / Descrizione /
Aprašymas / Apraksts / Beschrijving / Descrição /
Descriere / Beskrivning / Popis / Açıklama

**VAC - Commercial - Wet/Dry
220-240V 50/60Hz, IPX4**

EN

We, Nilfisk hereby declare under our sole responsibility, that the above-mentioned product(s) is/are in conformity with the following directives and standards.

LT

Mes, „Nilfisk“, prisiimdami visišką atsakomybę pareiškiame, kad pirmiau minėtas produktas (-ai) atitinka šias direktyvas ir standartus

CS

My, Nilfisk prohlašujeme na svou výlučnou odpovědnost, že výše uvedený výrobek je ve shodě s následujícími směrnici a normami.

LV

Mēs, Nilfisk, ar pilnu atbildību apliecinām, ka iepriekšminētais produkts atbilst šādām direktīvām un standartiem

DE

Wir, Nilfisk erklären in alleiniger Verantwortung, dass das oben genannte Produkt den folgenden Richtlinien und Normen entspricht.

NO

Vi, Nilfisk erklærer herved under eget ansvar, at det ovennevnte produktet er i samsvar med følgende direktiver og standarder

DA

Vi, Nilfisk erklærer hermed under eget ansvar at ovennævnte produkt(er) er i overensstemmelse med følgende direktiver og standarder.

NL

We verklaren Nilfisk hierbij op eigen verantwoordelijkheid, dat het bovengenoemde product voldoet aan de volgende richtlijnen en normen

ES

Nosotros, Nilfisk declaramos bajo nuestra única responsabilidad que el producto antes mencionado está en conformidad con las siguientes directivas y normas

PT

Nós, a Nilfisk declaramos, sob nossa exclusiva responsabilidade, que o produto acima mencionado está em conformidade com as diretrizes e normas a seguir

ET

Meie, Nilfisk Käesolevaga kinnitame ja kanname ainuisikulist vastutust, et eespool

PL

My, Nilfisk Niniejszym oświadczamy z pełną odpowiedzialnością, że wyżej wymieniony



nimetatud toode on kooskõlas järgmiste direktiivide ja
 Nilfisk déclare sous notre seule responsabilité que le produit mentionné ci-dessus est conforme aux directives et normes suivantes.



produkt jest zgodny z następującymi dyrektywami i normami.
 Noi, Nilfisk Prin prezenta declarăm pe propria răspundere, că produsul mai sus menționat este în conformitate cu următoarele standarde și directive



Me, Nilfisk täten vakuutamme omalla vastuulla, että edellä mainittu tuote on yhdenmukainen seuraavien direktiivien ja standardien mukaisesti



Мы, Nilfisk настоящим заявляем под нашу полную ответственность, что вышеперечисленные продукция соответствует следующими директивам и стандартам.



Ние, Nilfisk С настоящото декларираме на своя лична отговорност, че посочените по-горе продуктът е в съответствие със следните директиви и стандарти.



Vi Nilfisk förklarar härmed under eget ansvar att ovan nämnda produkt överensstämmer med följande direktiv och normer.



Εμείς, Nilfisk δηλώνουμε με αποκλειστική μας ευθύνη, ότι το προαναφερόμενο προϊόν συμμορφώνεται με τις ακόλουθες οδηγίες και πρότυπα.



My, Nilfisk prehlasujeme na svoju výlučnú zodpovednosť, že vyššie uvedený výrobok je v zhode s nasledujúcimi smernicami a normami.



Mi, Nilfisk Kijelentjük, egyedüli felelősséggel, hogy a fent említett termék megfelel az alábbi irányelveknek és szabványoknak



Mi, Nilfisk izjavljamo s polno odgovornostjo, da je zgoraj omenjeni izdelek v skladu z naslednjimi smernicami in standardi.



Mi, Nilfisk Izjavljujemo pod punom odgovornošću, da gore navedeni proizvod u skladu sa sljedećim direktivama i standardima.



Nilfisk, burada yer alan tüm sorumluluklarımıza göre, yukarıda belirtilen ürünün aşağıdaki direktifler ve standartlara uygun olduğunu beyan ederiz.



Noi, Nilfisk dichiara sotto la propria responsabilità, che il prodotto di cui sopra è conforme alle seguenti direttive e norme.

2006/42/EC	EN 60335-1:2012+A11:2014+A13:2017 EN 60335-2-69:2012
2014/30/EU	EN 55014-1:2017+A11:2020 EN 55014-2:2015 EN 61000-3-2:2014 EN 61000-3-3:2013
2011/65/EU	EN 63000:2018

Authorized signatory:

Pierre Mikaelsson, Executive Vice President, Global Products & Services, Nilfisk NLT

Sep 10, 2020



UK Declaration of Conformity

We,
Nilfisk Ltd
Nilfisk House, Bowerbank Way Gilwilly Industrial Estate
Penrith Cumbria
CA11 9BQ UK

Hereby declare under our sole responsibility that the

Products: VAC - Commercial - Wet/Dry
Description: 220-240V 50-60Hz, IPX4
Type: Aero 21*, 26*, 31*, VL200

Are in compliance with the following standards:

EN 60335-1:2012+A11:2014+A13:2017
EN 60335-2-69:2012
EN 55014-1:2017+A11:2020
EN 55014-2:2015
EN 61000-3-2:2019
EN 61000-3-3:2013+A1:2019
EN 63000:2018

Following the provisions of:

Supply of Machinery (Safety) Regulations 2008/1597
Electromagnetic Compatibility Regulations 2016/1091
The Restriction of the Use of Certain Hazardous Substances in Electrical and Electronic Equipment
Regulations 2012/3032

Penrith, 20-1-2021

A handwritten signature in black ink, appearing to read 'Stewart Dennett', written over a horizontal line.

Stewart Dennett
GM/MD

HEAD QUARTER

DENMARK

Nilfisk A/S
Tel.: +45 43 23 81 00
www.nilfisk.com

SALES COMPANIES

ARGENTINA

Nilfisk Argentina
Tel.: +54 11 4737 1877
www.nilfisk.com

AUSTRALIA

Nilfisk Pty Ltd
Tel.: +61 1300 556 710
www.nilfisk.com

AUSTRIA

Nilfisk GmbH
Tel.: +43 (0)662/45 64 00-90
www.nilfisk.com

BELGIUM

Nilfisk nv/sa
Tel.: +32 (0) 2 467 60 50
www.nilfisk.com

BRAZIL

Nilfisk do Brasil
Tel.: +55 11 3959-0300
www.nilfisk.com

CANADA

Nilfisk Canada Company
Tel.: +1 800-668-8400
www.nilfisk.com

CHILE

Nilfisk S.A. (Comercial KCS Ltda)
Tel.: +56 2 2684 5000
www.nilfisk.com

CHINA

Nilfisk
Tel.: +86 400 080 3200
www.nilfisk.com

CZECH REPUBLIC

Nilfisk s.r.o.
Tel.: +420 244 090 912
www.nilfisk.com

DENMARK

Nilfisk Danmark A/S
Tel.: +45 72 18 21 00
www.nilfisk.com

FINLAND

Nilfisk Oy Ab
Tel.: +358 207 890 602
www.nilfisk.com

FRANCE

Nilfisk SAS
Tel.: +33 169 59 87 00
www.nilfisk.com

GERMANY

Nilfisk GmbH
Tel.: +49 (0)7306-72-444
www.nilfisk.com

GREECE

Nilfisk A.E.
Tel.: +30 210 911 9600
www.nilfisk.com

NETHERLANDS

Nilfisk B.V.
Tel.: +31 036-5460700
www.nilfisk.com

HUNGARY

Nilfisk Kft.
Tel.: +36 24 507 452
www.nilfisk.com

INDIA

Nilfisk India Limited
Tel.: +91 80 4127 6510
www.nilfisk.com

IRELAND

Nilfisk
Tel.: +35 01 294 3838
www.nilfisk.com

ITALY

Nilfisk SpA
Tel.: +39 0523 1612000
www.nilfisk.com

JAPAN

Nilfisk Inc.
Tel.: +81 045-620-3658
www.nilfisk.com

MALAYSIA

Nilfisk Sdn Bhd
Tel.: +603 6275 3120
www.nilfisk.com

MEXICO

Nilfisk de Mexico, S. de R.L. de C.V.
Tel.: +52 442 427 7774
www.nilfisk.com

NEW ZEALAND

Nilfisk Limited
Tel.: +64 (09) 525 1130
www.nilfisk.com

NORWAY

Nilfisk AS
Tel.: +47 22 75 17 80
www.nilfisk.com

PERU

Nilfisk S.A.C.
Tel.: + 51 (1) 710 8283
www.nilfisk.com

POLAND

Nilfisk Sp. Z.O.O.
Tel.: +48 22 104 22 00
www.nilfisk.com

PORTUGAL

Nilfisk Lda.
Tel.: +351 219 112 670
www.nilfisk.com

SINGAPORE

Nilfisk Pte Ltd
Tel.: +65 62681006
www.nilfisk.com

SLOVAKIA

Nilfisk s.r.o.
Tel.: +421 948 339 353
www.nilfisk.com

SOUTH AFRICA

Nilfisk Middle East & Africa
Tel.: +971 4264 4172
www.nilfisk.com

SOUTH KOREA

Nilfisk Korea
Tel.: +82 02-3474-4141
www.nilfisk.com

SPAIN

Nilfisk S.A.U
Tel.: +34 900 506 776
www.nilfisk.com

SWEDEN

Nilfisk AB
Tel.: +46 031-706 73 00
www.nilfisk.com

SWITZERLAND

Nilfisk AG
Tel.: +41 (0)71 923 84 44
www.nilfisk.com

THAILAND

Nilfisk Co. Ltd.
Tel.: +66 0-2275-5630
www.nilfisk.com

TURKEY

Nilfisk A.S.
Tel.: +90 216 275 76 00
www.nilfisk.com

UNITED ARAB EMIRATES

Nilfisk Middle East Branch
Tel.: +971 4264 4172
www.nilfisk.com

UNITED KINGDOM

Nilfisk Ltd.
Tel.: +44 01768 868995
www.nilfisk.com

UNITED STATES

Nilfisk, Inc.
Tel.: +1 800-989-2235
www.nilfisk.com

VIETNAM

Nilfisk Vietnam
Tel.: +84 0866 461 566
www.nilfisk.com